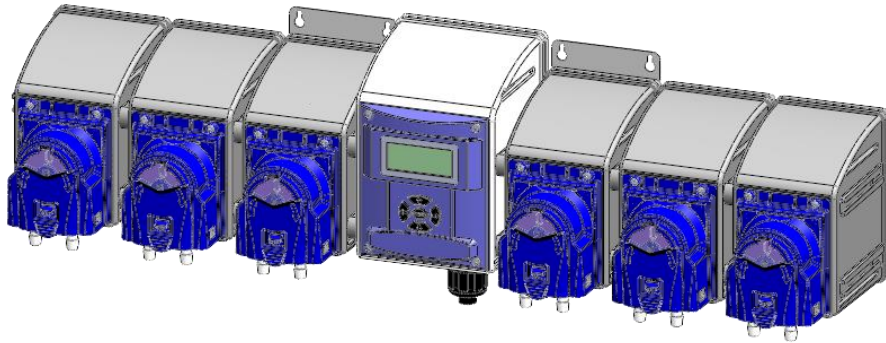


BLANCHISSERIE V-LINE



Vue d'ensemble

Le distributeur V-LINE dispense entre un à six produits chimiques de blanchisserie dans une machine à laver de petite capacité. L'utilisateur peut choisir entre neuf formules. Le distributeur peut être déclenché par un bouton du panneau avant, bouton de la télécommande, ou trois options de déclenchement automatique.

Avertissements



L'installation des produits DEMA doit répondre à tous les codes électriques en vigueur et aux règlements établis par la législation nationale, de la ville, comté, paroisse, province ou d'autres organismes. Il est possible que les codes et règlements électriques nécessitent qu'un entrepreneur électricien agréé ou un ingénieur effectue l'installation électrique. Pour toutes questions, veuillez communiquer avec un électricien certifié.

TOUTE ALIMENTATION ÉLECTRIQUE DOIT ÊTRE COUPÉE AU DISTRIBUTEUR ET À LA MACHINE UTILISÉE.



Toutes les installations doivent être conformes aux codes de plomberie locaux et utiliser des dispositifs anti-reflux adéquats. Un indicateur de pression doit être installé avec des robinets existants conformément aux codes de plomberie locaux dans l'état de Wisconsin et tout autre État qui requiert l'utilisation d'un indicateur de pression.

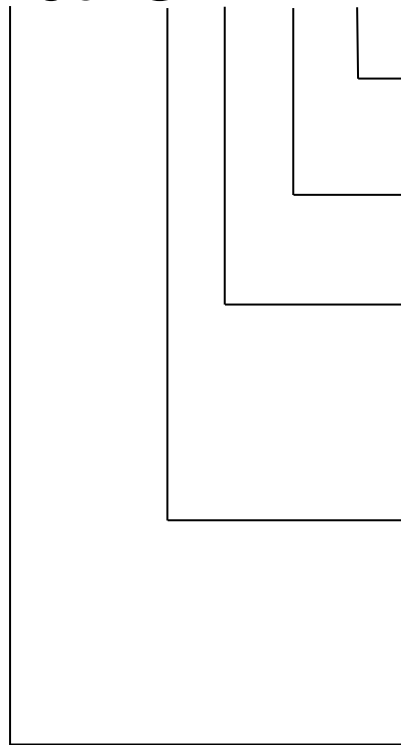


TOUJOURS PORTER DES VÊTEMENTS ET LUNETTES DE PROTECTION LORSQUE VOUS MANIPULEZ DES PRODUITS CHIMIQUES.

Caractéristiques

Nomenclature de Commande

8410J-51-FR



A distance

Ajouter un "R"

Valve de Chasse

Ajouter un "F"

Matériau du tube de Pression

0 = EPDM
1 = Supertube
2 = Silicone
4 = Viton

Nombre de pompes

2 à 6

* Si valve de chasse requise, nombre maximum de pompes est de 5.

Ex: 8410J-51-F. Cela vous donnera 5 Modules de pompe + 1 robinet de chasse.

Taille de la pompe avec raccord du tube de pression

8410J = J-Pompes, 105RPM, Raccords de connexion rapide de la tige
8410B = J-Pompes, 105RPM, 3/8 "raccord cannelé
8411J = P-Pompes, 105RPM, Raccords de connexion rapide de la tige
8411B = P-Pompes, 105RPM, 3/8 "raccord cannelé

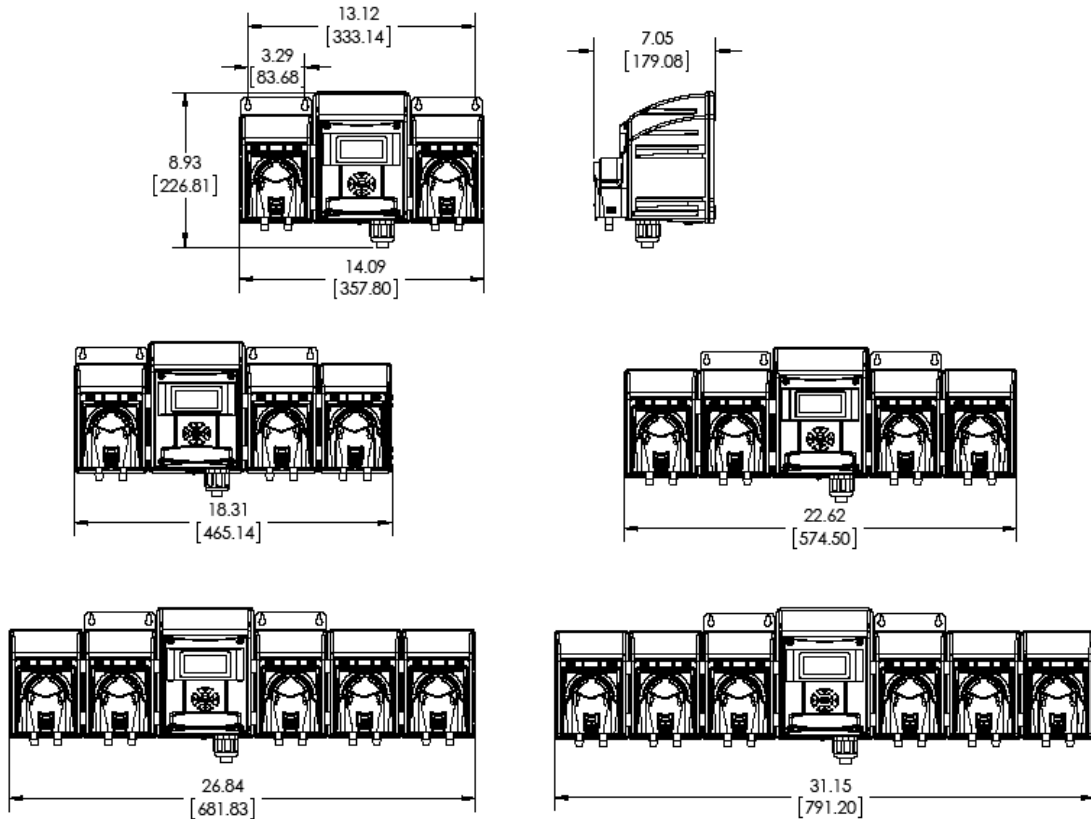
Liste d'emballage

- 8410J, 8410B, 8411J, OU 8411B Système de distribution qui contient des pompes, source d'alimentation, contrôle électronique de bord (IQ-50)
- Kit d'attache qui comprend Velcro, attaches, feuille d'étiquettes chimique. (Télécommande et câble V-Line sont facultatifs)
- Raccords de connexion rapide de la pompe

Spécifications:

- Alimentation principale: 115V/230V 50/60Hz 2A
 - Les appareils sont livrés avec un cordon d'alimentation qui utilise une fiche de mise à la terre américaine 115VAC
- Connexion de signaux de déclenchement: 10-250VAC 50/60Hz
 - Le système peut être configuré pour ignorer les signaux de moins de 70VAC
- Pompes
 - Moteurs 24VDC, 105RPM
 - Taux de la Petite pompe bleue 16 oz d'eau / min (460 ml / min)
 - Taux de la Grande pompe bleue 50 oz d'eau / min (1480 ml / min)

Séries 8410
(Les Pompes plus puissantes ne sont pas représentées)



CARACTÉRISTIQUES

- Cinq modes de fonctionnement
 - Appuyez sur le Bouton Mode - Lorsque le bouton sur la face avant du distributeur est pressé, toutes les pompes se retardent pour un temps programmé puis distribuent la quantité programmée de produit chimique.
 - Bouton Mode Télécommande - Un bouton de télécommande peut être ajouté au V-Line permettant d'effectuer la formule de démarrage sans la nécessité d'atteindre le distributeur.
 - Mode de déclenchement - Chaque pompe reçoit un déclenchement des vannes d'alimentation de la machine, puis effectue le retard et la distribution comme programmé. Un temps de déclenchement peut être programmé pour ignorer les cycles courts des soupapes.
 - Mode Séquence - Cela permet aux pompes de se déclencher l'aide de la vanne de vidange du lave-linge. Il est possible pour les vannes de remplissage à chaud et à froid ainsi.
 - Mode Relais - Cela entraînera les pompes à répondre directement aux entrées de déclenchement.
- La programmation s'effectue sur le tableau de bord à la surface de commande du système.
- Charger le compteur pour chaque formule.
- Le Nombre de charge totale pour toutes les formules.

- Programmation avec mot de passe protégé.
- Pré câblé pour un temps d'installation minimum.
- Changement rapide de tubes à pression qui ne nécessitent pas d'outils.
- Alarmes de produits non disponibles.

Installation

Installation électrique

Toutes les installations DEMA doivent être conformes aux codes électriques de la ville, comté, paroisse, état ou province et doivent être effectuées par un électricien certifié. Un système de conduits non métalliques d' 1/2 pouce doit être utilisé pour installer le cordon d'alimentation. Pour toutes questions, s'il vous plaît contactez un électricien local agréé.

Attention: *Pour que cela puisse se faire, il est essentiel de veiller à ce que la machine à laver ait été mis hors tension au niveau du panneau de service électrique. Il existe un risque d'exposition à des conditions de haute tension lorsque le boîtier du V-Line est ouvert. Toute l'alimentation du lave-linge doit être mise hors tension.*

Une étude complète de la salle de lavage ou du site d'installation devrait être achevée avant le début de l'installation du V-Line.

1. Le V-Line est pré-câblé avec un cordon d'alimentation qui comprend une prise de terre de 115 V AC. Il suffit de brancher le cordon d'alimentation dans la prise murale 115 VA C mise à la terre pour l'alimentation principale.
 - a. Des adaptateurs de mur mâle / femelle peuvent être utilisés pour brancher le cordon d'alimentation dans différentes configurations de fiches pays. L'adaptateur doit être évalué à accepter 115/230VAC 10A.
 - b. Alimentation alternative métallique principale - La fiche moulée peut être coupée et raccordée directement à la machine à laver ou autre source d'alimentation. La tension de service est 100-250VAC 50/60Hz. Le système s'adapte automatiquement à la tension d'entrée. Les évaluations de machines de blanchisserie et les instructions doivent être respectées. Consultez le fabricant de la machine à laver ou des équipements pour les informations de connexion.
2. Sélectionnez un emplacement pour monter le V-Line sur un mur qui va permettre l'accès aux contenants de produits chimiques et aux points d'alimentation de produits chimiques de la machine à laver. Des jets ou zones de vapeur élevées et directes doivent être évités.
3. Si vous utilisez le collecteur de chasse séries 951 ou tout autre collecteur chasse, sélectionnez un emplacement qui permettra aux connexions électriques (alimentation pour électrovanne et / ou pressostat) et aux tuyaux d'être accessibles. Il est à noter que la sortie couleur sur la carte électronique de commande est un signal de 24 V DC. La bobine de solénoïde pour la valve de chasse devra correspondre à ce signal de sortie.

Déclencher le Câblage de signaux

Il est possible de couper des signaux d'alimentation de la machine qui se situent au-dessous de 70 V AC en utilisant le disjoncteur de tension.

Lorsque le boîtier du V-Line est ouvert, le disjoncteur de tension peut être consulté.

- Lorsque ce commutateur est réglé sur 12V-100V configurer le système peut accepter des signaux d'alimentation de la machine qui vont de 12-250VAC. Il s'agit du paramètre par défaut pour tous les produits.

- Lorsque ce commutateur est réglé sur 100V-240V, le système peut accepter des signaux qui varient d'environ 70-250 V AC.

Remarque: Lors de la combinaison de 2 ou plusieurs entrées de signal de déclenchement d'un signal d'alimentation de la machine à laver, il est recommandé d'avoir la découpe de tension limite réglée à 12V-100V. Le système accepte des signaux de déclenchement 12-250 V AC.

Configuration de câblage du V-Line (Pour le mode Séquence) (Pour la Formule Mode de sélection ou mode relais)				
Entrée de déclenchement	Ligne (signal)	Commun	Fonction de l'entrée de déclenchement	
			Mode de séquence	Formule Select / Mode Relais
1	Noir	Blanc	événement déclencheur	Signal pompe 1
2	Marron	Blanc	événement déclencheur	Signal pompe 2
3	Rouge	Blanc	Reset (opt'l) ex. interrupteur de porte	Signal pompe 3
4	Orange	Blanc	Non utilisé	Signal pompe 4
5	Vert	Blanc		Signal pompe 5
6	Bleu	Blanc	Auto Formule de sélection (voir la note AFS)	

Câblage de déclenchement du Mode Séquence

Il existe deux méthodes de câblage pour le mode séquence

1. Utiliser l'électrovanne de vidange normalement ouverte. Connectez les fils "noirs" et "blancs" parallèles au robinet de vidange magnétique. Voir le schéma de câblage de machine à laver aux points de connexion appropriés.
2. Utilisez les électrovannes de remplissage chaudes et froides. Connectez le "noir" sur une valve, le "Marron" à une autre soupape, et le «blanc» à une commune. Voir le schéma de machine à laver aux points de connexion appropriés.

Formule Selection Auto

- La Formule sélection auto permet aux formules d'être sélectionnées sur la base d'un signal de déclenchement qui est reçu à partir de la machine à laver.
- La liste suivante décrit la configuration de cette fonction:
- La 6ème entrée de déclenchement sur le V-Line est utilisée à cette fin.
- Une source de déclenchement qui peut être programmée à la machine à laver sera nécessaire. Le calendrier de cette source de déclenchement est ce qui détermine la formule qui est sélectionnée par le QI-50.
- Pour déterminer la quantité de signal en temps pour n'importe quelle formule il suffit de calculer comme suit: Multiplier le numéro de formule par 2 - Exemple: la formule 7 a besoin d'un signal de déclenchement égal à 14 secondes. (7 X 2 = 14). Un deuxième signal de déclenchement de 14 vers l'entrée Numéro 6 du V-Line (les fils bleu et blanc) va changer le V-Line à la formule 7.

Fonctions d'utilisateur

Sélectionnez une formule

Lorsqu'alimenté et inutilisé, le V-Line affichera l'écran de sélection formule avec le nombre de charge pour la formule choisie et le nombre de charge totale pour toutes les formules.

**Formule 1
Charge 0000**

Charges totales 0000

Pompe Primordiale

A partir de l'écran de sélection de formule, appuyez et maintenez la flèche gauche pendant 10 secondes. L'écran de Pompe Primordiale s'affiche.

Utilisez les flèches HAUT et BAS pour sélectionner la pompe désirée.

Appuyez sur ENTRER pour commencer l'amorçage. Appuyez sur ENTRER pour arrêter la pompe. Si la pompe reste en marche, elle s'arrête automatiquement au bout de deux minutes. Pour quitter l'écran amorcez la pompe, appuyez sur la flèche DROITE et qui vous ramènera à l'écran de sélection de Formule

**Pompe Primordiale 1
Entrez pour arrêter**

**Pompe Primordiale 1
Entrez pour commencer**

Programmation

Menu de programmation

Pour entrer dans le menu de programmation, appuyez sur la flèche droite pendant 4 secondes jusqu'à ce que le menu Langue apparaisse. Appuyez sur la flèche VERS LE BAS pour vous rendre à l'écran Enter Code et appuyez sur ENTRER. Si vous avez programmé un code dans le système, saisissez le code et appuyez à nouveau sur Entrée. Cela vous donne accès au menu de programmation. De là, vous pourrez accéder aux options de menu suivantes: *Effacer les Charges - Mode de fonctionnement - Configuration - Formule Verrouillage - Formule Programme - Pompe compte de charge - Temps de déclenchement - Formules d'essai - Entrez le nouveau code - Configurations par défaut - Quitter le programme*

Remarque - Certains des éléments de menu ci-dessus peuvent ou peuvent ne pas être présents à l'entrée du menu de programmation. Certains éléments du menu de programmation s'affichent uniquement si un certain mode de fonctionnement et configuration est sélectionné.

**Langue
Français**

Entrez le code

**Effacer les Charges
Mode de fonctionnement
Configuration
Formule de Verrouillage**

Effacer les Charges nettes

Faites défiler le menu de programmation jusqu'à ce que vous trouviez Effacer les Charges nettes. Appuyez sur la touche ENTRER pour accéder au menu. Appuyez sur ENTRER pour effacer tous les points de charge, puis appuyez sur la flèche GAUCHE pour confirmer le Repos des comptes de charge. Appuyez sur la flèche GAUCHE pour revenir au menu de programmation.

Compte de Charge nette

Appuyez sur Entrée

Compte de Charge nette

Gauche pour réinitialiser

Mode de fonctionnement

Faites défiler le menu de programmation jusqu'à ce que vous trouviez le mode de fonctionnement. Le Mode de fonctionnement va dicter la façon dont le système fonctionne ainsi que permettre à certains menus de programmation de se débloquent en fonction du mode sélectionné.

Appuyez sur la touche ENTRER pour démarrer la sélection. Choisissez l'option avec les flèches HAUT et BAS. Appuyez sur ENTRER pour enregistrer la sélection.

- Bouton Push – la sélection de ce mode entraîne toutes les pompes à fonctionner lorsque la touche ENTRÉE est enfoncée sur l'un des écrans de la formule. Tous les retards démarrent immédiatement avec la pression du bouton et les pompes seront exécutées lorsque les délais expirent. Lock-out sera également actif. Cela empêche un re-déclenchement accidentel.
- Touche de la télécommande - Ce mode nécessite l'ajout d'un kit de bouton de télécommande connecté à l'entrée de déclenchement No1. Ce mode entraîne toutes les pompes à s'exécuter lorsque le bouton de télécommande est appuyé sur l'un des écrans de la formule. Tous les retards démarrent immédiatement avec la pression du bouton et les pompes seront exécutées lorsque les délais expirent. Lock-out sera également actif. Cela empêche un re-déclenchement accidentel.
- Formule Select - Ce mode entraîne chaque pompe à exécuter son retard et le temps d'exécution de la formule choisie, en réponse à un signal d'entrée de déclenchement respectif. Le déclencheur 1 va faire fonctionner la pompe 1, le déclencheur 2 va faire fonctionner la pompe 2, etc. Le réglage de l'heure de déclenchement permet de régler un temps de qualification pour être réglé pour éviter les déclenchements intempestifs en raison de signaux parasites. Les signaux de déclenchement pour ce mode sont généralement trouvés sur les vannes d'alimentation de la machine à laver.
- Relais - Dans ce mode, les entrées pilotent directement les sorties. Aucune programmation de la pompe n'est nécessaire. Si six pompes sont utilisées, la pompe numéro six doit être affectée à l'une des cinq premières entrées de déclenchement. Si un rinçage est utilisé, le temps de rinçage peut être programmé pour chaque formule.
- Séquence – Le Mode séquence permet le déclenchement automatique des pompes dans le cas où les signaux d'alimentation ne sont pas disponibles. Chaque retard de la pompe et le temps d'exécution se produit en réponse à un événement séquentiel de la machine à laver. A titre d'exemple supposons que vous voulez ajouter du détergent quand la machine se remplit la première fois, ne rien faire sur le premier rinçage, et ajouter un adoucissant sur le deuxième rinçage. L'entrée de déclenchement no. 1 doit être reliée à la vanne d'eau froide. L'entrée de déclenchement no. 2 peut être reliée au robinet d'eau chaude. La pompe à détergent serait mise à la séquence 1. La pompe d'adoucissant serait mise à la séquence 3. Le temps de blocage doit être réglé sur la longueur du cycle de lavage global. Dans le

Effacer les Charges
Mode de fonctionnement
Configuration
Formule de Verrouillage

Mode de fonctionnement
Appuyez sur le bouton

Appuyez sur Entrée

Mode de fonctionnement
Touche de télécommande

Appuyez sur Entrée

Mode de fonctionnement
Sélectionnez une formule

Appuyez sur Entrée

Mode de fonctionnement
Relais

Appuyez sur Entrée

Mode de fonctionnement
Séquence

Appuyez sur Entrée

mode séquence, la pompe no.1 peut être programmée pour distribuer deux montants en réponse à deux séquences différentes. Celles-ci sont programmées comme pompe 1 pour la première occurrence et pompe 1a pour la deuxième occurrence. Le compteur de séquences est réinitialisé à la fin de la période de fermeture. Une réinitialisation du compteur de séquence peut également être forcée par une entrée sur le déclencheur no.3.

Configuration

Faites défiler le Menu de Programmation jusqu'à ce que vous trouviez le menu Configuration. Cette fonction permet de définir le nombre de pompes qui seront utilisées. Appuyez sur la touche ENTRER pour démarrer la sélection. Choisissez la configuration de la pompe avec les flèches HAUT et BAS. Appuyez sur ENTRER pour enregistrer la sélection.

Notes:

- Si 6 pompes sont configurées, l'option de Vidange n'est pas disponible.
- Pour modifier l'option de Vidange, déplacer l'astérisque en bas jusqu'à Vidange et appuyez sur Entrée. Une fois que vous avez fait cela, appuyez sur la flèche vers le HAUT ou le BAS pour changer de Non à Un temps choisi (1-999 secondes).
- 1-999 secondes définit que la vidange va s'activer avec chaque fonctionnement de la pompe et le temps en secondes est la durée de fonctionnement de la vidange après l'achèvement d'une opération de la pompe.
- Pour désactiver la vidange d'eau, réglez les secondes à 0, ce qui va déclencher la possibilité de dire Pas de Vidange
- Lorsque l'option de six pompes est choisie en mode Sélection de Formule ou Relais, l'un des cinq premiers déclencheurs doit être sélectionné pour faire fonctionner la pompe no.6..

Effacer les Charges
Mode de fonctionnement
Configuration
Formule de Verrouillage

Configuration
Pompes - 5

Rinçage - Non

Configuration
Pompes - 5

Vidange - 001s

Formule de Verrouillage (Lock-out)

Faites défiler le Menu de Programmation jusqu'à ce que vous trouviez le menu Formule de Verrouillage et appuyez sur Entrée. Cette fonction permet au système d'ignorer les signaux de déclenchement suivants. Utilisez les flèches HAUT et BAS pour sélectionner la formule. Appuyez sur la touche ENTRER pour entrer le temps de verrouillage. La mesure du temps est en minutes. Utilisez les flèches HAUT et BAS pour régler l'heure de lock-out pendant la durée du cycle de lavage pour chaque formule. Appuyez sur la touche ENTRER pour enregistrer les résultats. Utilisez la touche GAUCHE pour quitter sans enregistrer les résultats.

Effacer les Charges
Mode de fonctionnement
Configuration
Formule de Verrouillage

Formule de Verrouillage
Formule 1

Temps en min = 00

Formule Programme (Ne s'affiche pas en mode Relais)

Faites défiler le Menu de Programmation jusqu'à ce que vous trouviez le menu programme et appuyez sur Entrée. Ceci programmera les temps d'exécution des pompes pour le niveau 1, niveau 2, et les temps de retard pour chaque pompe. Utilisez les touches HAUT et BAS pour vous déplacer entre la sélection de formule, pompe, temps de retard et le temps d'exécution. Un astérisque (*) indique le paramètre à modifier. Appuyez sur la flèche gauche pour retourner à l'écran de Formule Programme principal. Remarque: Seul le nombre de pompes qui ont été fixées dans la procédure de configuration sera affiché sur les écrans de formule programme. En outre, tous les temps de fonctionnement des pompes sont en SECONDES.

Effacer les Charges
Mode de fonctionnement
Configuration
Formule de Verrouillage

Formulaire 1 Niveau 1
P1 P4 020S 020S
P2 P5 020S 020S
020S P3

- La formule est sélectionnée en appuyant sur la touche ENTRER. Utilisez les flèches HAUT et BAS pour sélectionner la formule à programmer. Sélectionnez la formule en appuyant sur la touche ENTRER une deuxième fois.
- La pompe est activée en appuyant sur la touche ENTRER. Utilisez les flèches HAUT et BAS pour sélectionner la pompe à programmer. Sélectionnez la pompe en appuyant sur la touche ENTRER une deuxième fois.
- Le temps de retard pour chaque pompe est activé en appuyant sur la touche ENTRER. Utilisez les flèches HAUT et BAS pour régler le temps de retard de la pompe. Le temps de retard de la pompe peut être réglé de 000 à 999 (16 minutes et 65 secondes). Appuyez sur la touche Entrée pour enregistrer l'heure indiquée.
- Il existe deux méthodes pour entrer le temps de fonctionnement de la pompe:
 - Le temps d'exécution de la pompe et de la formule choisie ci-dessus est réglé en appuyant sur la touche ENTRER. Utilisez les flèches HAUT et BAS pour régler la durée de la pompe. Le temps de fonctionnement de la pompe peut être réglé de 0 à 999 secondes. Appuyez sur la touche Entrée pour enregistrer l'heure indiquée.
 - En variante, le temps d'exécution peut être réglé en exécutant la pompe jusqu'à ce que la bonne quantité de produit chimique soit distribué. Appuyez et maintenez la touche ENTRER jusqu'à ce que la pompe démarre (trois secondes). Mesurez le produit chimique distribué. Lorsque la quantité appropriée a été dispensée, appuyez sur la touche ENTRER pour arrêter la pompe. Le temps sera enregistré et affiché.

Entrez la séquence (Ne s'affiche que dans le mode séquence (Vidange))

Faites défiler le Menu de Programmation jusqu'à ce que vous trouviez le menu Entrer la séquence et appuyez sur Entrée. Utilisez les touches HAUT et BAS pour vous déplacer entre la sélection de formule, numéro de séquence, et pompe à activer sur cette séquence. Un astérisque (*) indique le paramètre à modifier. Appuyez sur la flèche gauche pour retourner à l'écran de Formule Programme principal.

Pour utiliser le mode Entrez la séquence, vous devez brancher le V-Line en mode séquence. Voir le " Câblage du Mode Séquence" dans ce manuel.

- La formule est sélectionnée en appuyant sur la touche ENTRER. Utilisez les flèches HAUT et BAS pour sélectionner la formule à programmer. Sélectionnez la formule en appuyant sur la touche ENTRER une deuxième fois.
- Le numéro de séquence dans la formule est sélectionné en appuyant sur la touche ENTRER. Utilisez les flèches HAUT et BAS pour régler le numéro de séquence. Le numéro de séquence peut être réglé de 01 à 16.

<p align="center">Configuration Formule de Verrouillage Formule Programme Entrez la séquence</p>

<p align="center">Formule 1 Séquence = 01 * ---- 1 2 3 4 5 F</p>

Appuyant sur la touche Entrée pour enregistrer le numéro de séquence qui est entré.

- Les pompes qui sont déclenchées dans chaque séquence (fermeture de vidange) sont sélectionnées en appuyant sur ENTRER. Utilisez les flèches gauche et droite pour passer à la pompe désirée. Utilisez les flèches HAUT et BAS pour sélectionner ou désélectionner un fonctionnement de la pompe dans cette séquence. Un astérisque (*) indique que la pompe est sélectionnée. Un tiret (-) indique que la pompe n'est pas sélectionnée. Il y a aussi une sélection de Séquence Finale (F) de sur chaque séquence. Cela ne devrait être rendu actif que pour la dernière séquence dans chaque formule. Lorsque cette séquence est déclenchée cela réinitialise le compteur de séquence pour que le prochain déclenchement (fermeture de vidange) commence à la séquence 1.

Les entrées de déclenchement 1 et 2 déclenchent une séquence. L'une d'elles peut être raccordée à la vanne de vidange ou les deux peuvent être raccordées aux robinets d'eau chaude et froide, respectivement. L'entrée de déclenchement no.3 réinitialisera le compteur de séquence. Elle peut être reliée à l'interrupteur de porte ou l'indicateur de fin de cycle.

Pompe de Compte de Charge (N'est pas affiché en mode Relais)

Faites défiler le Menu de Programmation jusqu'à ce que vous trouviez le menu de Pompe de Compte de Charge et appuyez sur Entrée. Utilisez les flèches Haut et Bas pour sélectionner la formule. Appuyez sur la touche ENTRER pour entrer dans la Pompe de Compte de Charge. Utilisez les flèches Haut et Bas pour choisir la Pompe de Compte de Charge pour chaque formule. Appuyez sur la touche ENTRER pour enregistrer les résultats. Utilisez la touche GAUCHE pour quitter sans enregistrer les résultats. La pompe no.6 peut ne pas être sélectionnée comme la Pompe de Compte de Charge. En mode Relais, la pompe no.1 sera la Pompe de Compte de Charge pour toutes les formules.

Formule de Verrouillage
Formule Programme
Entrez la séquence
Pompe de Compte de
Charge

Compte de Charge
Formule 1

Pompe = 1

Temps de déclenchement (Ne s'affiche qu'en Mode de Sélection de Formule ou en Mode Séquence)

Faites défiler le Menu de Programmation jusqu'à ce que vous trouviez le menu Temps de déclenchement et appuyez sur Entrée. Il s'agit d'un temps de qualification pour les déclencheurs externes afin d'éviter un déclenchement intempestif par des signaux parasites. Pour régler l'heure de déclenchement appuyez sur la touche ENTRER. Utilisez les flèches HAUT et BAS pour régler l'heure (0 à 90 secondes). Appuyez sur la touche ENTRER pour enregistrer le temps. Dans la plupart des cas, ce délai devrait être fixé à cinq secondes ou plus. Le Réglage de l'heure à zéro entraînera que les déclencheurs externes se comportent comme des boutons de la télécommande.

Formule Programme
Entrez la séquence
Pompe de Compte de
Charge
Temps de déclenchement

Temps de
déclenchement
05s 90s 2-

Test de formules

Faites défiler le Menu de Programmation jusqu'à ce que vous trouviez le menu Test de formules et appuyez sur Entrée. Ce paramètre est utilisé pour changer la quantité de temps requise par signal de déclenchement pour activer la pompe. Utilisez les touches fléchées HAUT et BAS pour vous déplacer entre la sélection de formule, la sélection d'une pompe, et le démarrage ou l'arrêt d'une pompe. Un astérisque (*) indique le paramètre à modifier. Appuyez sur la flèche gauche pour retourner à l'écran de Formule Programme principal.

- La formule est sélectionnée en appuyant sur la touche ENTRER. Utilisez les flèches HAUT et BAS pour sélectionner la formule à programmer. Sélectionnez la formule en appuyant sur la touche ENTRER une deuxième fois.
- La pompe est activée en appuyant sur la touche ENTRER. Utilisez les flèches HAUT et BAS pour sélectionner la pompe à programmer. Sélectionnez la pompe en appuyant sur la touche ENTRER une deuxième fois.
- Démarrer ou Arrêter est sélectionné en appuyant sur la touche ENTRER. Le Démarrage d'une pompe lui fera courir son temps de retard suivi de

Entrez la séquence
Pompe de Compte de
Charge
Temps de déclenchement
Test de formules

Test de formules
Formule 1
Pompe = 1 RT 1
Commencer

son exécution. Ceci peut être utilisé pour vérifier la programmation de la formule. Lorsque la pompe est en marche, appuyer sur ENTRER interrompra en son programme et l'arrêtera.

-Note: "RT" est synonyme de "run time" (Temps de Fonctionnement) et les numéros 1 ou 2 après le « RT » représente le niveau auquel la pompe se trouve.

Entrer le code

Après avoir sélectionné une langue, appuyez sur les flèches HAUT ou BAS pour passer à l'écran Entrer le Code. Une fois que vous êtes sur cet écran, appuyez sur ENTRER pour accéder au menu de programmation et appuyez sur la flèche vers le bas jusqu'à ce que vous trouviez la rubrique Entrer le code et appuyez de nouveau sur ENTRER. Touchez ENTRER à nouveau pour faire apparaître le "0000" et utilisez les boutons HAUT et BAS pour changer le numéro et utilisez les flèches GAUCHE et DROITE pour sélectionner le chiffre à modifier. Une fois que vous avez terminé la sélection et la saisie d'un mot de passe, appuyez sur la flèche gauche 2 fois pour quitter la programmation et appuyez sur ENTRER pour revenir à l'écran Sélection de Formule.

Si vous oubliez le mot de passe, appelez le service technique DEMA pour les instructions sur la façon de réinitialiser le mot de passe.

Définir les réglages d'usine par défaut / Copier

ATTENTION - Cette fonction effacera toute la programmation et de restaurera les réglages par défaut du distributeur/fabricant. Pour effacer tous les paramètres et restaurer les paramètres par défaut appuyez sur la touche ENTRER. Utilisez les flèches HAUT et BAS pour sélectionner "Oui". Appuyez sur la touche ENTRER et attendez que le processus de compensation se termine.

Copier un programme - S'il y a un câble de Programmation de Copie connectant ce distributeur à un autre distributeur, une invitation de copier les paramètres de l'autre distributeur sera affichée. Utilisez les flèches HAUT et BAS pour sélectionner "Oui". Appuyez sur la touche ENTRER et attendez que le processus de copie se termine.

Quitter la programmation

Appuyez sur la touche ENTRER pour revenir aux écrans de Formule. Appuyer sur la flèche gauche de l'un des écrans de menu affichera cet écran.

Pompe de Compte de
Charge
Temps de déclenchement
Test de formules
Nouveau code:

Entrez le code
Appuyez sur Entrée

Temps de déclenchement
Test de formules
Nouveau code:
Définir par défaut

Définir les réglages
d'usine par défaut
Appuyez sur Entrée

Test de formules
Nouveau code:
Définir par défaut
Quitter la
programmation

Quitter la
programmation

Fonctionnement

Le V-Line est conçu pour une utilisation simple. Pour cette raison des fonctions limitées sont disponibles sans mot de passe.

Sélection de Formule

Il existe trois façons de sélectionner une formule dans tous les modes de fonctionnement:

1. La formule peut être sélectionnée à l'aide des flèches HAUT et BAS sur le distributeur.
2. La télécommande LER peut être utilisée pour sélectionner une formule.
3. La Formule Auto Select - voir la Formule Sélection automatique dans la section Câblage de déclenchement.

Exécuter une formule

Une formule sera lancée selon le mode de fonctionnement qui a été défini à travers les écrans de programmation.

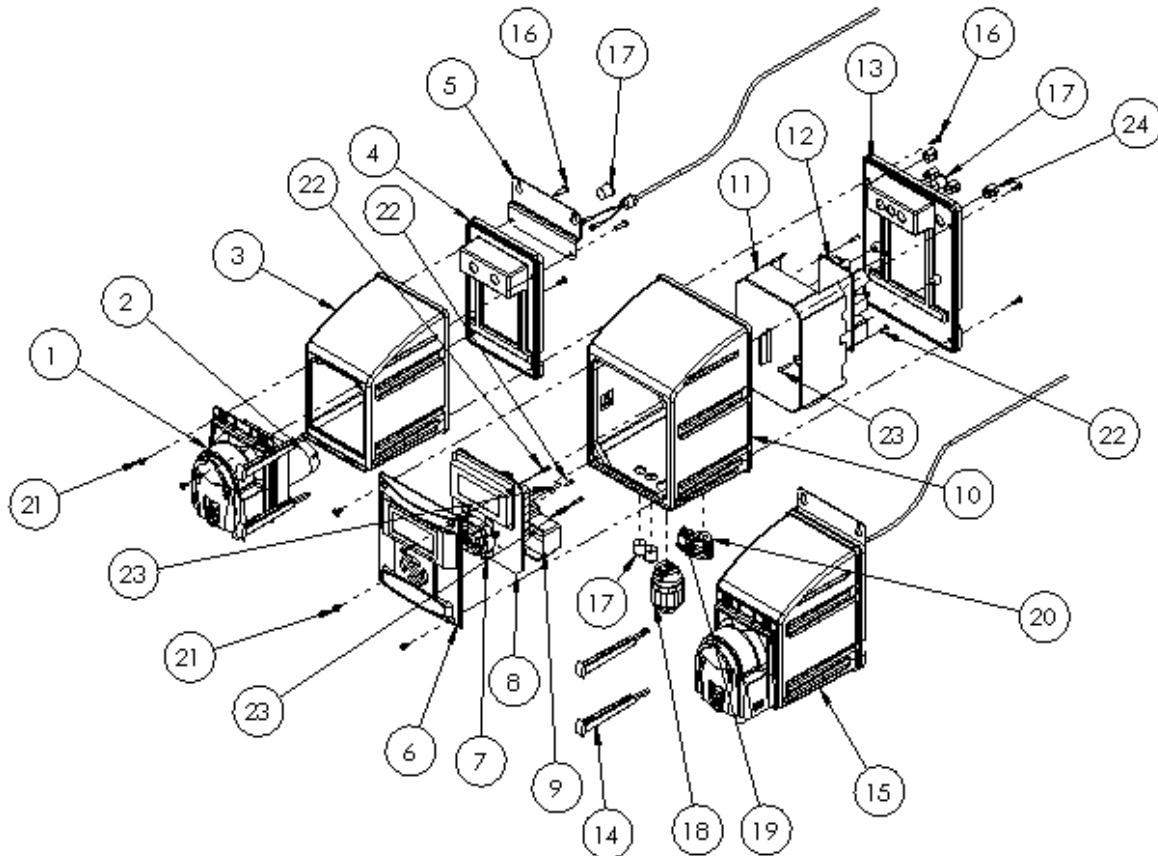
- Pour le Mode Bouton-poussoir : appuyez sur la touche ENTRER et toutes les pompes vont commencer par leur temps de retard suivi de leur exécution.
- Pour le mode Touche de la télécommande appuyez sur le bouton Démarrer sur la télécommande LER et toutes les pompes commencent par leur temps de retard suivi de leur exécution.
- Pour le Mode Sélection de Formule, chaque pompe réagira à son déclenchement individuel.
- Pour le Mode Séquence, chaque pompe fonctionnera à la séquence d'entrée qui a été programmée.
- Pour le Mode Relais chaque pompe réagira à son déclenchement correspondant.

Lorsqu'une formule est en cours d'exécution le nombre de charge est remplacé par un indicateur d'état pour chaque pompe. L'indicateur affichera le numéro de la pompe. Le numéro de la pompe sera au-dessus d'un "D" en cas de retard, un «R» pour la marche, un "-" pour fini, un "H" pour « en attente » ou un "L" pour un lock-out (Verrouillage). Un "-" indique que la pompe n'a pas encore été déclenchée. Quand une vidange est utilisée un "+" indique que la vidange d'eau est en marche. Lorsque le temps de verrouillage a expiré l'affichage revient aux comptes de charge pour la formule.

Pompe Primordiale

D'après la formule de sélection de l'écran, appuyez et maintenez la flèche vers la gauche pendant 10 secondes. L'écran Pompe Primordiale s'affiche. Utilisez les flèches Haut et Bas pour sélectionner la pompe désirée. Appuyez sur ENTRER pour commencer l'amorçage. Appuyez sur ENTRER pour arrêter la pompe. Si la pompe reste en marche, elle s'arrête automatiquement au bout de deux minutes.

Liste des pièces



NO.	NUMERO DE PIECE	DESCRIPTION
1 *	81.173.9	POMPE-J DE DÉTERGENT, 105 RPM, TUBE EPDM, RACCORD JG
	81.173.10	POMPE-J DE DÉTERGENT, 105 RPM, TUBE EPDM, RACCORD CANNELÉ
	84.205.1	POMPE-P DE DÉTERGENT, 105 RPM, TUBE EPDM, POSE JG
	84.205.2	POMPE-P DE DÉTERGENT, 105 RPM, TUBE EPDM, RACCORD CANNELÉ
2	80.59.105MK	MOTEUR ARRIERE 105 RPM
3	81.197.1	ENCEINTE POMPE-J
	84.206.3	ENCEINTE POMPE-P
4	81.143.1	ENCEINTE ARRIERE POMPE-J
	84.195.3	ENCEINTE ARRIERE POMPE-P
5	81.324.1	POMPE-J MURALE
	81,24	POMPE-P MURALE
6	84.260.1	COUVERTURE DE CONTRÔLE
7	81.147.1	CLAVIER
8	84.250.1	PANNEAU DE CONTRÔLE IQ-50

9	84.261.1	BOUCLIER HAUTE TENSION
10	84.206.3	ENCEINTE POMPE-P
11	84.265.1	BOUCLIER DE LA SOURCE D'ALIMENTATION
12	81.350.1	ALIMENTATION 60W (à utiliser avec les POMPE-J)
	81.361.1	ALIMENTATION 96W (à utiliser avec les POMPE-P)
13	84.195.3	ENCEINTE ARRIERE POMPE-P
14	81.144.1	ASSEMBLAGE EN QUEUE D'ARONDE
15 *	81.198.14	MODULE COMPLET POMPE-J AVEC SUPPORT MURAL, & TUBES EPDM AVEC RACCORDS JG
	81.198.15	MODULE COMPLET POMPE-J AVEC SUPPORT MURAL, & TUBES EPDM AVEC RACCORDS CANNELÉS
	81.198.4	MODULE COMPLET POMPE-J, TUBES EPDM AVEC RACCORDS JG
	81.198.6	MODULE COMPLET POMPE-J, TUBES EPDM AVEC RACCORDS CANNELÉS
	84.203.14	MODULE COMPLET POMPE-P AVEC SUPPORT MURAL, & TUBES EPDM AVEC RACCORDS JG
	84.203.15	MODULE COMPLET POMPE-P AVEC SUPPORT MURAL, & TUBES EPDM AVEC RACCORDS CANNELÉS
	84.203.4	MODULE COMPLET POMPE-P, TUBES EPDM AVEC RACCORDS JG
	84.203.5	MODULE COMPLET POMPE-P, TUBES EPDM AVEC RACCORDS CANNELÉS
	81.198.7	MODULE DE SOUPAPE (SANS SUPPORT DE MONTAGE)
16	44.116.2	VIS HI / LO N ° 8 x 3/8 " DE LONGUEUR
17	81.47.1	BOUCHON A TROU ½ "
18	81.148.3	CONDUIT DE MONTAGE
19	81.163.1	INTERRUPTEUR
20	84.176.3	SOULAGEUR DE TRACTION
21	41.40.2	VIS N ° 6 X 32
22	81.20.2	VIS HI / LO N ° 4 X 3/8
23	81.20.3	VIS HI / LO N ° 4 X 1/2
24	81.183.5	SOULAGEUR DE TRACTION
25	84.254.1	CABLE, COPIE DE PROGRAMME (FACULTATIF)
26	84.255.1	CABLE D'EXTENSION, COPIE DE PROGRAMME (FACULTATIF)
27	84.65.53	KIT V-LINE SELECTION FORMULE A DISTANCE

* Il y existe plus d'options disponibles qui ont différents matériaux de tubes souples. S'il vous plaît appelez pour plus d'options.

Garantie

Retours de marchandise

Aucune Marchandise ne sera Retournée pour Crédit Sans Autorisation Ecrite de DEMA. Un Numéro d'Autorisation de Retour de Marchandise est exigé à l'avance du retour.

Garantie du produit

Les produits DEMA sont garantis contre les défauts de matériaux et de fabrication dans des conditions normales d'utilisation et de service pendant un an à partir de la date de fabrication. Cette garantie limitée ne s'applique pas aux produits qui ont une vie normale inférieure à un an ou à l'échec et les dommages causés par les produits chimiques, la corrosion, les mauvais traitements physiques ou une mauvaise utilisation. Les pièces en caoutchouc et synthétiques telles que joints toriques, les diaphragmes (membranes), tuyaux en PVC et joints doivent être considérés comme des consommables et ne sont pas couverts par la garantie. Cette garantie n'est offerte qu'à l'acheteur original du produit DEMA. Si les produits sont modifiés ou réparés sans l'approbation préalable de DEMA, la garantie sera annulée.

Les appareils ou les pièces défectueux doivent être retournés à l'usine avec un transport prépayé. Si l'inspection montre qu'ils sont défectueux, ils seront réparés ou remplacés sans frais, F.O.B usine. DEMA n'assume aucune responsabilité pour les dommages. Le Numéro d'Autorisation de Retour de Marchandise doit être accordé à l'avance du retour des unités pour réparation ou remplacement (Voir «Retours de Marchandise » ci-dessus).