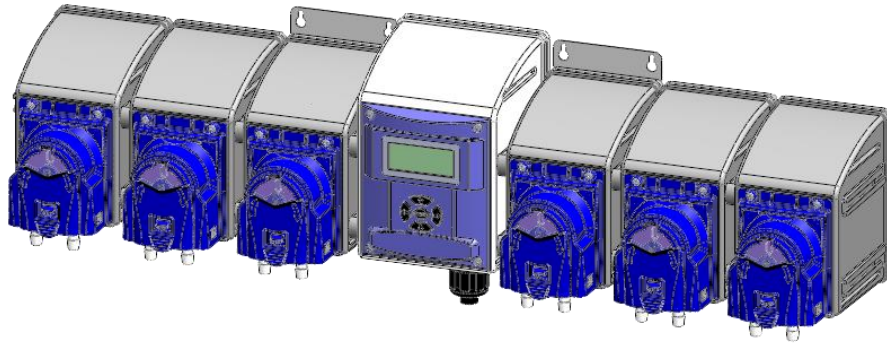


V-LINE PARA LAVANDERÍA



Resumen

El V-LINE dispensa de uno a seis agentes químicos de limpieza en cualquier lavadora de pequeña capacidad. El operador puede seleccionar entre nueve fórmulas. El dispensador puede ser activado con un botón en el panel frontal, botón del control remoto, o tres opciones de activación automática.

Advertencias



La instalación de los productos de DEMA debe cumplir con todos los códigos eléctricos aplicables y regulaciones establecidas por los organismos nacionales, de ciudad, condado, pueblo, provincia u otros. Es posible que los códigos y reglamentos eléctricos requieran que un contratista eléctrico certificado o ingeniero realice la instalación eléctrica. Si tiene preguntas, llame a un electricista certificado.



TODA LA CORRIENTE ELÉCTRICA APLICADA AL DISPENSADOR Y MÁQUINA DEBE DESACTIVARSE.



Todas las instalaciones deben cumplir con los códigos locales de plomería y utilizar dispositivos de prevención de reflujo aprobado. Una T con un indicador de presión de salida debe ser instalada con los grifos existentes, de acuerdo con los códigos de plomería locales en el estado de Wisconsin y en cualquier otro estado que requiera el uso de una presión de salida.

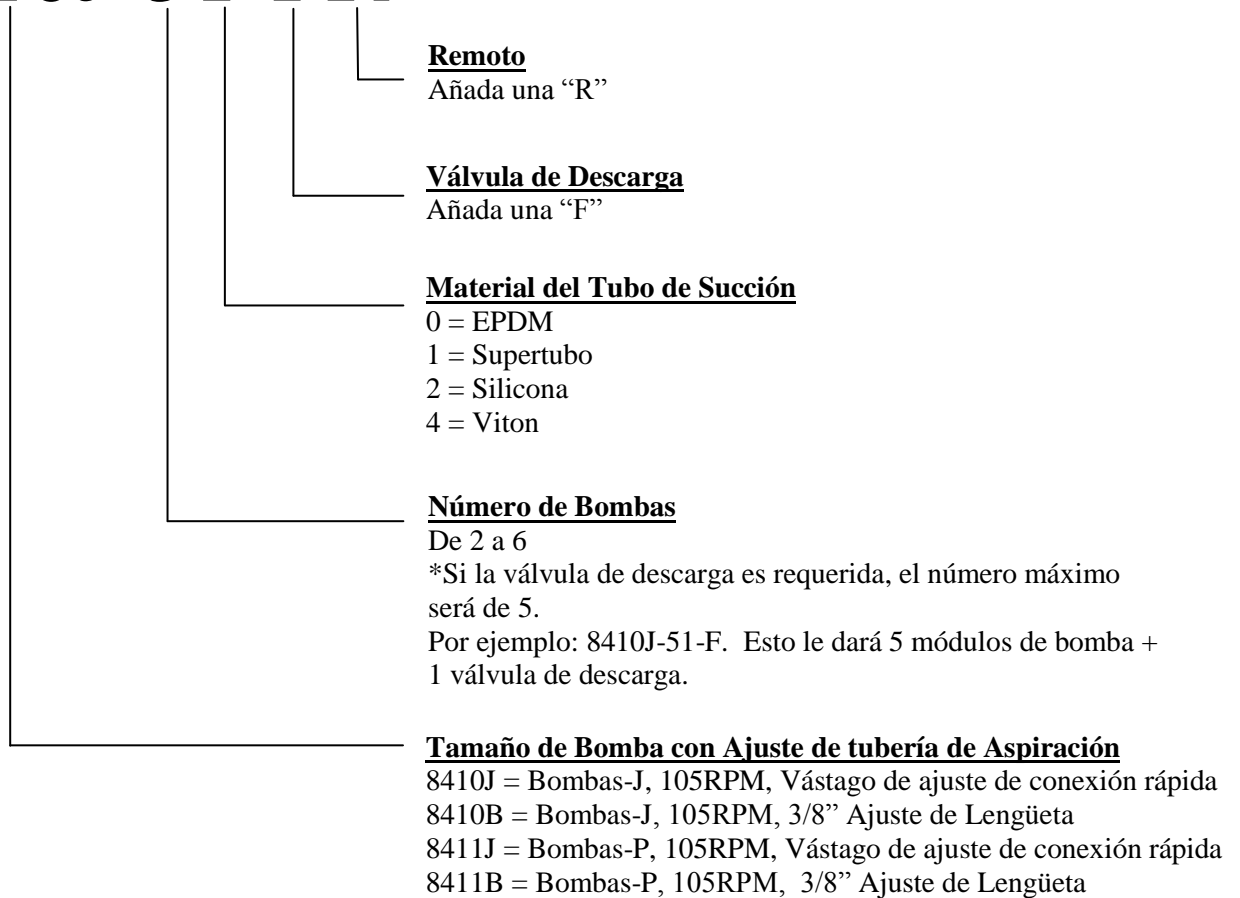


SIEMPRE USE GAFAS Y ROPA PROTECTORA CUANDO TRABAJE CON PRODUCTOS QUÍMICOS.

Especificaciones

Nomenclatura para Ordenar

8410J-51-FR



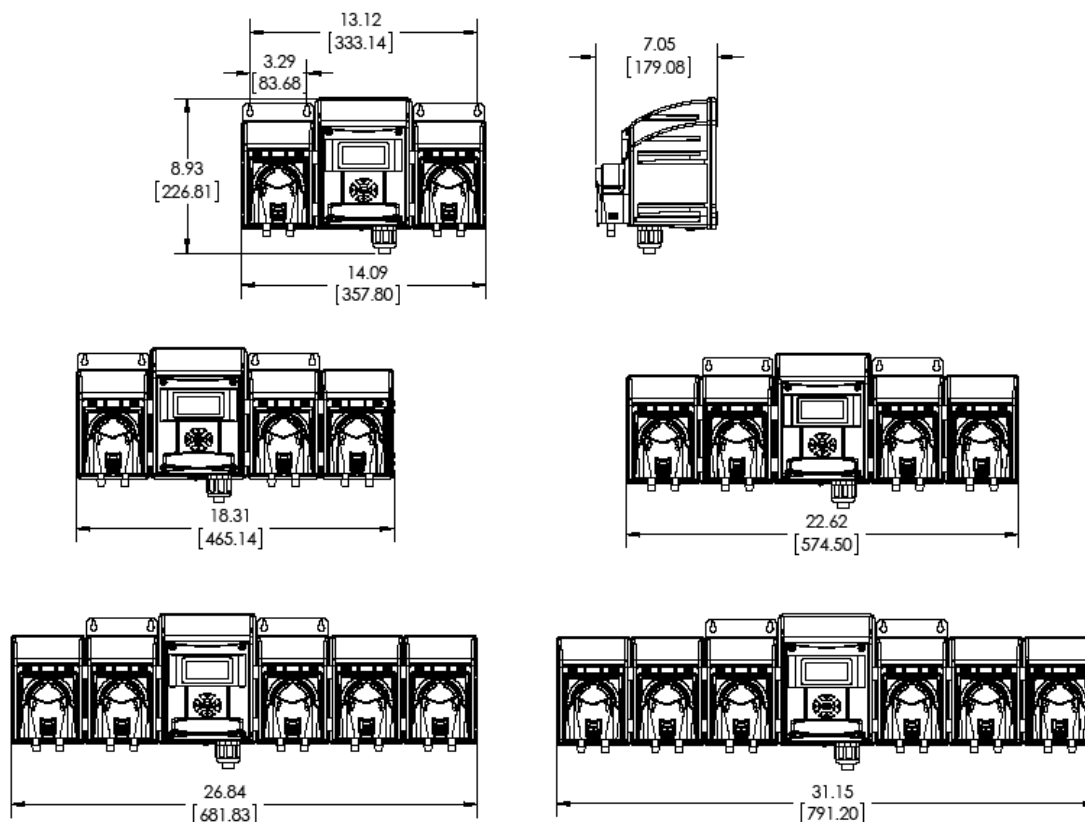
Contenido del Paquete

- Sistema de Dispensación 8410J, 8410B, 8411J, u 8411B que contiene bombas, fuente de alimentación, tablero de control electrónico (IQ-50)
- Juego de gancho que incluye Velcro, abrazaderas de plástico, hoja de etiquetas de productos químicos. (El control remoto y cable del V-Line son opcionales)
- Accesorios de conexión rápida de bombas

Especificaciones

- Alimentación Principal 115V – 230V 50/60Hz 2A
 - Las unidades se suministran con un cable de alimentación que utiliza un enchufe de 115 VCA para los EE. UU.
- Conexión del Activador de Señal: 10-250VCA 50/60Hz
 - El sistema puede ser configurado para ignorar las señales menores a 70VCA
- Bombas
 - Motores 24VCC, 105RPM
 - Bomba Azul de Agua Pequeña con un flujo de 16 onzas/min (460 ml/min)
 - Bomba Azul de Agua Grande con un flujo de 50 onzas/min (1.480 ml/min)

Serie 8410
(No se muestran las bombas más grandes)



CARACTERÍSTICAS

- Cinco modos de operación
 - Modo de Presionar el Botón - Cuando se pulsa el botón en la parte frontal del dispensador, todas las bombas se retrasan para una hora programada y luego dispensan la cantidad programada de químicos.
 - Modo de Botón Remoto – Un botón pulsador remoto puede añadirse al V-Line permitiendo que la fórmula se comience a dispensar sin la necesidad de estar al alcance del dispensador.
 - Modo de Activación - Cada bomba recibe una activación de las válvulas de suministro de la máquina y luego realiza el retraso y dispensación según lo programado. Una hora de activación puede ser programada para ignorar los ciclos cortos de válvula.
 - Modo de Secuencia - Esto permite que las bombas sean activadas usando la válvula de drenaje en la máquina lavadora. También es posible usar las válvulas de llenado en caliente y frío.
 - Modo Relay - Esto hace que las bombas respondan directamente a entradas activadoras.
- La programación se realiza en el tablero ubicado en el lado frontal del sistema.
- Contador de carga para cada fórmula.
- Cuenta de la carga total para todas las fórmulas.
- Programación protegida con contraseña.
- Pre cableado para un mínimo tiempo de instalación.
- Tubos de succión de cambio rápido que no requieren herramientas
- Están disponibles alarmas de terminación de cantidad de producto.

Instalación

Instalación Eléctrica:

Todas las instalaciones deben hacerse de acuerdo con los códigos eléctricos de la ciudad, condado, pueblo, estado o provincia y deben ser realizadas por un electricista certificado. Debe utilizarse un sistema de conducto no metálico de ½ " para instalar el cable de alimentación. Para preguntas, póngase en contacto con su electricista con certificación local.

Precaución: *Antes de que esto se pueda hacer, es fundamental asegurarse de que la lavadora ha sido apagada en el panel para servicio eléctrico. Hay un potencial de exposición a condiciones de alto voltaje cuando se abre la carcasa del V-Line. Toda la energía a la lavadora debe estar apagada.*

Un estudio completo de la lavandería o sitio de instalación debe ser realizado antes de iniciar la instalación del V-Line.

1. El V-Line está pre cableado con un cable de alimentación que incluye un enchufe de 115VCA. Simplemente conecte el cable de alimentación de 115VCA con conexión a tierra a la alimentación principal.
 - a. Adaptadores de enchufe / tomacorrientes de pared pueden utilizarse para conectar el cable de alimentación en las diversas configuraciones de enchufe del país. El adaptador debe estar capacitado para aceptar 115/230VCA 10A.
 - b. Cableado Alternativo de la Alimentación Principal - El enchufe moldeado principal puede ser cortado y conectado directamente a la lavadora o fuente alternativa de energía. El voltaje de funcionamiento es de 100 -250VCA 50/60HZ. El sistema se ajustará automáticamente a la tensión de entrada. Se deben seguir las clasificaciones e instrucciones de la lavadora. Consulte con el fabricante de la máquina lavadora o equipo de lavandería para conocer información acerca de la conexión.
2. Seleccione una ubicación para montar el V-Line en una pared que permita el acceso a los envases de productos químicos y a los puntos de alimentación de los productos químicos en la lavadora. Las zonas con aerosol directo o de alto vapor deben ser evitadas.
3. Si está utilizando el distribuidor de flujo 951 o cualquier otra variedad de distribuidor de flujo, seleccione una ubicación que le permita la (alimentación eléctrica para el interruptor de presión y / o válvula solenoide) y las conexiones de la tubería. Debe tenerse en cuenta que la salida de flujo en el tablero de control es una señal de 24 VCC. La bobina de la válvula de flujo del solenoide tendrá que coincidir con esta señal de salida.

Cableado del Activador de Señal

Es posible cortar el suministro de señales de la máquina que caigan por debajo de 70VCA usando el interruptor de corte de tensión.

Cuando se abre la carcasa del V-Line se puede acceder al interruptor de corte de tensión.

- Cuando este interruptor esté configurado a 12V- 100V al configurar el sistema se podrán aceptar señales de alimentación de la máquina, que van desde 12-250VCA. **Esta es la configuración predeterminada de fábrica para cualquier producto.**
- Cuando este interruptor se configure en 100V- 240V, el sistema puede aceptar señales que van desde aproximadamente 70 -250VCA.

Nota: Cuando se combinan 2 o más entradas de señales activadoras de una fuente de señal de la lavadora, se recomienda que los interruptores de corte de tensión estén fijados en 12V-100V. El sistema aceptará señales activadoras de 12 -250VCA.

Configuración del Cableado del V-Line (para el Modo Secuencial) (para seleccionar el Modo de Fórmula o Modo Relay)				
Entrada de Activación	Línea (señal)	Común	Función de Entrada de Activador	
			Secuencia del Modo:	Modo de Selección de Fórmula / Relay:
1	Negro	Blanco	Evento Activador	Señal de la Bomba 1
2	Marrón	Blanco	Evento Activador	Señal de la Bomba 2
3	Rojo	Blanco	Restablecer (opcional) ejemplo: interruptor de puerta	Señal de la Bomba 3
4	Naranja	Blanco	No se usa	Señal de la Bomba 4
5	Verde	Blanco		Señal de la Bomba 5
6	Azul	Blanco	Auto fórmula Seleccionada (ver nota AFS)	

Secuencia de Cableado del Activador de Modo

Hay dos métodos para cablear para el modo secuencial

1. Utilice la válvula de drenaje de solenoide normalmente abierta. Conecte los cables "negro" y "blanco" en paralelo a la válvula de drenaje del solenoide. Vea el diagrama de cableado de la máquina lavadora para conocer los puntos de conexión adecuados.
2. Use válvulas de solenoide de llenado en caliente y en frío. Conecte el "negro" a una válvula, el "café" a otra válvula, y el " blanco " a un común. Vea el diagrama de cableado de la máquina lavadora para conocer los puntos de conexión adecuados.

Selección Automática de Fórmula

- La Auto Fórmula permite que la fórmula sea seleccionada basándose en una señal de activación que se recibe de la lavadora.
- La siguiente lista describe la configuración de esta característica:
- La sexta entrada del activador del V-Line se usa para este propósito.
- Será requerida una fuente de activación que puede ser programada en la lavadora. La temporización de este activador es lo que determina cuál fórmula es seleccionada por el IQ -50.
- Para determinar el tiempo de la señal para cualquier fórmula simplemente calcúlela de la siguiente manera: Multiplique el número de la fórmula por 2 - Ejemplo: La fórmula 7 necesita de una señal de activación igual a 14 segundos. ($7 \times 2 = 14$). Una segunda señal de activación de 14 segundos para la entrada número 6 del V-Line (cables azul y blanco), cambiarán el V-Line a la fórmula 7.

Funciones del Usuario

Seleccione la Fórmula

Cuando esté conectado y al ralentí, el V-Line mostrará la pantalla de selección de fórmula con el conteo de carga para la fórmula seleccionada y el número total de carga de todas las fórmulas.

**Fórmula 1
Carga 0000**

Cargas Totales 0000

Cebado de la Bomba

En la pantalla de selección de fórmula, pulse y mantenga pulsada la flecha hacia la izquierda durante 10 segundos. Se mostrará la pantalla de Cebado de la Bomba. Use las flechas ARRIBA y ABAJO para seleccionar la bomba deseada. Pulse ENTER para iniciar el cebado. Pulse ENTER de nuevo para detener la bomba. Si la bomba se deja en marcha se detendrá automáticamente después de dos minutos. Para salir de la pantalla de Cebado de la Bomba, pulse la flecha hacia la DERECHA y eso lo llevará de vuelta a la pantalla de selección de fórmula

**Bomba de Cebado 1
ENTER para Parar**

**Bomba de Cebado 1
ENTER para Iniciar**

Programación

Menú de Programación

Para acceder al menú de programación, sostenga la flecha derecha durante 4 segundos hasta que aparezca el menú de Idioma. Pulse la flecha hacia ABAJO para llegar a la Pantalla de Introducción del código y pulse ENTER. Si usted tiene programado un código en el sistema, introduzca el código y pulse ENTER otra vez. Esto le da acceso al Menú de Programación. Desde aquí podrá acceder a los siguientes elementos del menú: **Borrar Cuenta de Cargas – Modo de Operación – Configuración – Bloqueo de Fórmula – Programa de Fórmula – Bomba de Conteo de Carga – Hora de Activación – Prueba de Fórmulas – Ingresar Código – Configuración Predeterminada – Salir de Programación**

Nota - Algunos de los elementos del menú anterior pueden o no estar presentes al entrar en el menú de programación. Ciertos elementos del menú de programación solo aparecerán si se seleccionan ciertos modos y configuraciones de operación.

**Idioma
Inglés**

Ingresar Código

**Borrar Cargas
Modo de Operación
Configuración
Bloqueo de Fórmula**

**Borrar Cuenta de
Cargas**

Presione ENTER

**Borrar Cuenta de
Cargas
IZQUIERDA para
Reiniciar**

Borrar Cuenta de Cargas

Desplácese hacia abajo a través del menú de programación hasta encontrar Borrar Cuenta de Cargas. Presione el botón ENTER para acceder al menú. Pulse ENTER para borrar todas las cuentas de cargas y presione la flecha IZQUIERDA para confirmar el borrado de la Cuenta de Cargas. Pulse la flecha IZQUIERDA otra vez para volver al menú de programación.

Modo de Operación

Desplácese hacia abajo a través del menú de programación hasta encontrar Modo de Operación. El modo de operación dictará cómo funciona el sistema y permitirá que se desbloquee cierta programación del menú dependiendo de la modalidad seleccionada.

Pulse la tecla ENTER para iniciar la selección. Elija la opción con las flechas de ARRIBA y ABAJO. Pulse ENTER para guardar la selección.

- Presione el Botón – Seleccionando este modo hará que todas las bombas funcionen cuando se presione la tecla ENTER en una de las pantallas de fórmulas. Todos los retrasos comenzarán de inmediato con la pulsación de la tecla y las bombas funcionarán cuando los retrasos espiren. El bloqueo también estará activo. Esto evita que la reactivación accidental.
- Botón Remoto – Este modo requiere la adición de un juego de botón remoto conectado a la entrada 1 del activador. Este modo hará que todas las bombas funcionen cuando se presione el Botón Remoto en una de las pantallas de fórmulas. Todos los retrasos comenzarán de inmediato con la pulsación de la tecla y las bombas funcionarán cuando los retrasos espiren. El bloqueo también estará activo. Esto evita que la reactivación accidental.
- Selección de la Fórmula - Este modo hace que cada bomba ejecute su retardo y tiempo de funcionamiento para la fórmula seleccionada en respuesta a la correspondiente entrada del activador. El activador 1 hará funcionar la bomba 1, el activador 2 hará funcionar la bomba 2, etc. El Tiempo de Activación permite un tiempo de calificación que se establece para evitar falsas activaciones debido a una pérdida de las señales. Las señales de activación de este modo se encuentran típicamente en las válvulas de suministro de la lavadora.
- Relay - Este modo hace que las entradas conduzcan directamente a las salidas. Ninguna programación de la bomba es necesaria. Si se utilizan seis bombas, la bomba de seis debe ser asignada a una de las cinco primeras entradas de activación. Si se utiliza una descarga, el tiempo de descarga puede ser programado para cada fórmula.
- Secuencia – El modo de secuencia permite la activación automática de las bombas cuando las señales de suministro no están disponibles. Cada retraso de la bomba y el tiempo de ejecución se produce en respuesta a un evento secuencial de la lavadora. Como ejemplo suponga que desea agregar detergente ya que la máquina se activa por primera vez, no hace nada en el primer lavado y añade suavizante en el segundo enjuague. La entrada del activador 1 se conecta a la válvula de agua fría. La entrada del activador 2 se conecta a la válvula de agua caliente. La bomba de detergente se establecerá en la secuencia 1. La bomba de suavizante se debería establecer en la secuencia 3. El tiempo de bloqueo se puede ajustar a la duración total del ciclo de lavado. En el modo de secuencia la bomba 1 puede ser programada para dispensar dos cantidades en respuesta a dos secuencias diferentes. Estas son programadas como Bomba 1 para la primera ocurrencia y como Bomba 1-A para la segunda ocurrencia. El contador de la secuencia se restablece al final del tiempo de bloqueo. Un reinicio del contador de secuencia también puede forzarse por una entrada del Activador 3.

**Borrar Cargas
Modo de Operación
Configuración
Bloqueo de Fórmula**

**Modo de Operación
Presionar Botón

Presione ENTER**

**Modo de Operación
Botón Remoto

Presione ENTER**

**Modo de Operación
Selección de Fórmula

Presione ENTER**

**Modo de Operación
Relay

Presione ENTER**

**Modo de Operación
Secuencial

Presione ENTER**

Configuración

Desplácese por el menú de programación hasta encontrar la configuración del menú. Esta función definirá cuantas bombas se utilizarán. Pulse la tecla ENTER para iniciar la selección. Elija la opción con las flechas de ARRIBA y ABAJO. Pulse ENTER para guardar la selección.

Notas:

- Si se configuran 6 bombas, la opción de descarga no está disponible.
- Para cambiar la opción de descarga, desplace el asterisco hacia abajo hasta la descarga y pulse ENTER. Una vez hecho esto, pulse la flecha ARRIBA o ABAJO para cambiar de NO a un tiempo (1-999 segundos).
- 1-999 segundos define que la descarga se activa con cada operación de la bomba y el tiempo programado en segundos es el tiempo en que funcionará la descarga después de la finalización de la operación de la bomba.
- Para desactivar la descarga, configure los segundos a 0, lo que activará la opción de decir No Descarga
- Cuando la opción de seis bombas se selecciona en los modos de Selección de Fórmula o de Relay, uno de los primeros cinco activadores deben seleccionarse para operar la bomba seis.

Bloqueo de Fórmula

Desplácese por el menú de programación hasta encontrar el Bloqueo de Fórmula y presione ENTER. Esta característica permite que el sistema ignore las señales de activación posterior. Use las flechas ARRIBA y ABAJO para seleccionar la fórmula deseada. Pulse la tecla ENTER para iniciar la selección. La medida de tiempo es en MINUTOS. Utilice las flechas ARRIBA y ABAJO para bloquear el tiempo de duración del ciclo de lavado para cada fórmula. Pulse la tecla ENTER para guardar los resultados. Use la tecla de flecha IZQUIERDA para salir sin guardar los resultados.

Programa de Fórmula (no se mostrará en el modo Relay)

Desplácese por el Menú de Programación hasta encontrar el Bloqueo de Fórmula y presione ENTER. Esto programará la ejecución de los tiempos de bombeo para el Nivel 1, Nivel 2, y Tiempos de Retraso para cada bomba. Utilice las teclas de flechas de ARRIBA y ABAJO para desplazarse entre la selección de la fórmula, la bomba, tiempo de retraso y tiempo de ejecución. Un asterisco (*) indica la configuración que desea modificar. El pulsar la flecha IZQUIERDA lo llevará de nuevo a la Pantalla Principal de Fórmula.

Nota: Solo se mostrará el número de bombas que se encuentran en la configuración de las pantallas de fórmula del programa. Además, todos los tiempos de funcionamiento de la bomba están en SEGUNDOS.

- La fórmula se selecciona pulsando la tecla ENTER. Use las flechas ARRIBA y ABAJO para seleccionar la fórmula a programar. Seleccione la fórmula pulsando la tecla ENTER por segunda vez.
- La fórmula se selecciona pulsando la tecla ENTER. Use las flechas ARRIBA y ABAJO para seleccionar la bomba a programar. Seleccione la bomba pulsando la tecla ENTER por segunda vez.
- El tiempo de retraso se selecciona pulsando la tecla ENTER. Use las flechas ARRIBA y ABAJO para seleccionar el tiempo de retraso de las bombas. El tiempo de retraso de las bombas puede ajustarse desde 000 hasta 999 (16

**Borrar Cargas
Modo de Operación
Configuración
Bloqueo de Fórmula**

**Bombas
Configuradas – 5**

Descarga - No

**Bombas
Configuradas – 5**

Descarga – 001s

**Modo de Operación
Configuración
Bloqueo de Fórmula
Programac. Fórmula**

**Bloqueo de Fórmula
Fórmula 1**

Tiempo en Min = 00

**Modo de Operación
Configuración
Bloqueo de Fórmula
Programac. Fórmula**

**Fórmula 1 Nivel 1
P1 020s P4 020s
P2 020s P5 020s
P3 020s**

minutos y 65 segundos). Al presionar la tecla ENTER se guarda el tiempo introducido.

- Hay dos métodos para ingresar el tiempo de funcionamiento de la bomba:
 - El tiempo de funcionamiento de la bomba y la fórmula seleccionada anteriormente se ajusta pulsando la tecla ENTER. Use las flechas ARRIBA y ABAJO para seleccionar el tiempo de funcionamiento de la bomba. El tiempo de funcionamiento de la bomba puede ajustarse desde 0 a 999 segundos. Al presionar la tecla ENTER se guarda el tiempo introducido.
 - Alternativamente, el tiempo de funcionamiento se puede establecer haciendo funcionar la bomba hasta que se dispense la cantidad apropiada de producto químico. Mantenga pulsada la tecla ENTER hasta que arranque la bomba (tres segundos). Mida el producto químico dosificado. Cuando la cantidad adecuada se ha dispensado pulse la tecla ENTER para detener la bomba. El tiempo será guardado y mostrado.

Introduzca la Secuencia (solo se muestra en el modo secuencial (drenaje))

Desplácese por el Menú de Programación hasta encontrar el menú de Ingresar Secuencia y presione ENTER. Use las teclas de flechas ARRIBA y ABAJO para desplazarse entre la selección de la fórmula, número de secuencia, y la bomba para activarlas en esa secuencia. Un asterisco (*) indica la configuración que desea modificar. El pulsar la flecha IZQUIERDA lo llevará de nuevo a la Pantalla Principal de Fórmula.

Para ingresar el modo secuencial, debe conectar el V-Line en el modo secuencial. Consulte la sección "Cableado del Modo Secuencial" de este manual.

- La fórmula se selecciona pulsando la tecla ENTER. Use las flechas ARRIBA y ABAJO para seleccionar la fórmula a programar. Seleccione la fórmula pulsando la tecla ENTER por segunda vez.
- El número de secuencia en la fórmula se selecciona pulsando la tecla ENTER. Use las flechas ARRIBA y ABAJO para seleccionar el número de secuencia. El número de secuencia se puede ajustar de 01 a 16. Al presionar la tecla ENTER se guarda el número de secuencia introducida.
- Las bombas que se activan en cada secuencia (cierre del drenaje) se seleccionan pulsando ENTER. Use las flechas ARRIBA y ABAJO para mover la bomba deseada. Utilice las flechas ARRIBA y ABAJO para seleccionar o anular la selección de operación de una bomba en esa secuencia. Un asterisco (*) indica que se ha seleccionado la bomba. Un asterisco (*) indica que NO se ha seleccionado la bomba. También hay una selección de Secuencia Final (F) en cada secuencia. Esto solo debería hacerse activo durante la última secuencia para cada fórmula. Cuando se active esta secuencia se restablecerá el contador de secuencia para que el siguiente activador (cierre del drenaje) sea la secuencia 1.

Las entradas de los activadores 1 y 2 de activan una secuencia. Uno de ellos puede conectarse a la válvula de drenaje o ambas pueden ser cableadas a las válvulas de agua caliente y fría, respectivamente. La entrada 3 del activador restablecerá el contador de secuencia. Puede conectarse al interruptor de la puerta o indicador de fin de ciclo.

**Configuración
Bloqueo de Fórmula
Programac. Fórmula
Ingresar Secuencia**

**Fórmula 1
Secuencia = 01**
* - - - - -
1 2 3 4 5 F

Bomba de Conteo de Carga (no se visualiza en el modo Relay)

Desplácese por el Menú de Programación hasta encontrar el menú Bomba de Conteo de Carga y presione ENTER. Use las flechas ARRIBA y ABAJO para seleccionar la fórmula. Pulse la tecla ENTER para ingresar la Bomba de Conteo de Carga.

Utilice las flechas ARRIBA y ABAJO para elegir la Bomba de Conteo de Carga para cada fórmula. Pulse la tecla ENTER para guardar los resultados. Use la tecla de flecha IZQUIERDA para salir sin guardar los resultados. La bomba seis no puede ser seleccionada como la Bomba de Conteo de Carga. En el modo Relay, la bomba 1 será la Bomba de Conteo de Carga para todas las fórmulas.

**Bloqueo de Fórmula
Programac. Fórmula
Ingresar Secuencia
Bomba Conteo Carga**

**Cuanta de Carga
Fórmula 1**

Bomba = 1

Tiempo de Activación (solo se muestra en la Fórmula Seleccionada o Modo Secuencial)

Desplácese por el Menú de Programación hasta encontrar el Tiempo de Activación y presione ENTER. Este es un tiempo de calificación de activadores externos para evitar que falsas alarmas desvíen las señales. Para ajustar el Tiempo de Activación, pulse la tecla ENTER. Use las flechas ARRIBA y ABAJO para ajustar el tiempo (0 a 90 segundos). Pulse la tecla ENTER para guardar el tiempo. En la mayoría de los casos este tiempo se debe establecer en cinco segundos o más. Establecer este tiempo a cero hará que los activadores externos se comporten como botones del control remoto.

**Programac. Fórmula
Ingresar Secuencia
Bomba Conteo Carga
Tiempo de Activador**

**Tiempo de Activador
05s 2-90s**

Presione ENTER

Prueba de Fórmulas

Desplácese por el menú de programación hasta encontrar Prueba de Fórmulas y presione ENTER. Esta configuración se utiliza para cambiar la cantidad de tiempo requerida para que la señal de activación active la bomba. Use las teclas de flechas ARRIBA y ABAJO para desplazarse entre la selección de la fórmula, selección de una bomba, y activando o deteniendo una bomba. Un asterisco (*) indica la configuración que desea modificar. El pulsar la flecha IZQUIERDA lo llevará de nuevo a la Pantalla Principal de Fórmula.

- La fórmula se selecciona pulsando la tecla ENTER. Use las flechas ARRIBA y ABAJO para seleccionar la fórmula a programar. Seleccione la fórmula pulsando la tecla ENTER por segunda vez.
- La fórmula se selecciona pulsando la tecla ENTER. Use las flechas ARRIBA y ABAJO para seleccionar la bomba a programar. Seleccione la bomba pulsando la tecla ENTER por segunda vez.
- Iniciar o Detener se selecciona pulsando la tecla ENTER. Iniciar una bomba causará que se ejecute su tiempo de retraso seguido por su tiempo de funcionamiento. Esto puede usarse para verificar la programación de la fórmula. Cuando una bomba esté funcionando, pulsar ENTER interrumpirá su programa y detendrá la bomba.

Nota: "RT " significa "tiempo de ejecución" y el 1 o 2 al lado de este, representa el nivel al que la bomba se encuentra.

**Ingrese Secuencia
Bomba Conteo Carga
Tiempo de Activador
Probar Fórmulas**

**Probar Fórmulas
Fórmula 1
Bomba = 1 RT 1
Inicio**

Ingresar Código

Después de seleccionar un idioma, pulse las flechas hacia ARRIBA o ABAJO para desplazarse a la pantalla Ingresar Código. Una vez en esta pantalla, pulse ENTER para acceder al menú de programación y pulse la flecha hacia ABAJO hasta que encuentre el encabezado Ingresar Nuevo Código y pulse ENTER. Pulse ENTER de nuevo para que aparezca el "0000 " y use las flechas de ARRIBA y ABAJO para cambiar el número y use las flechas DERECHA e IZQUIERDA para seleccionar el dígito a cambiar. Una vez que haya terminado de seleccionar a introducir la contraseña, pulse la flecha IZQUIERDA 2 veces para salir de la programación y pulse ENTER para volver a la pantalla de Selección de Fórmula.

**Bomba Conteo Carga
Tiempo de Activador
Probar Fórmula
Ingresar Nuevo Código**

**Ingresar Nuevo Código
Presionar ENTER**

Si olvida la contraseña, llame al servicio técnico de DEMA para que le brinden instrucciones acerca de cómo restablecer la contraseña.

Ajustar la Predeterminación de Fábrica / Copia

PRECAUCIÓN - Con esta función borrará toda la programación y restablecerá el dispensador a su configuración de fábrica. Para borrar todos los ajustes y restaurar los valores predeterminados de fábrica presione la tecla ENTER. Use las flechas ARRIBA y ABAJO para seleccionar "SI". Pulse la tecla ENTER y espere hasta que el proceso de borrado termine.

**Tiempo de Activador
Probar Fórmula
Ingresar Nuevo Código
Conf. Pre definida**

Copiar un programa - Si hay un cable para copiar la configuración conecte este dispensador a otro dispensador una señal para copiar los ajustes de otro dispensador se mostrarán. Use las flechas ARRIBA y ABAJO para seleccionar "SI". Pulse la tecla ENTER y espere hasta que el proceso de copiado termine.

**Conf. Pre definida
De Fábrica
Presionar ENTER**

Salir de Programación

Pulse la tecla ENTER para volver a las pantallas de fórmulas. Al pulsar la flecha IZQUIERDA desde cualquiera de las pantallas de menú mostrará esta pantalla.

**Probar Fórmulas
Ingresar Nuevo Código
Conf. Pre definida
Salir de Programac.**

Salir de Programac.

Presionar ENTER

Operación

El V-Line está diseñado para un sencillo funcionamiento. Debido a esto solo funciones limitadas están disponibles sin la contraseña.

Selección de la Fórmula

Hay tres formas de seleccionar una fórmula en todos los modos de operación:

1. La fórmula puede seleccionarse utilizando las flechas ARRIBA y ABAJO en el dispensador.
2. El LER remoto puede utilizarse para seleccionar una fórmula.
3. Auto Selección de Fórmula - vea la Auto Selección de Fórmula en la Sección de Cableado del Activador.

Ejecutar una Fórmula

Una fórmula se iniciará de acuerdo con el Modo de Funcionamiento que se estableció mediante las pantallas de programación.

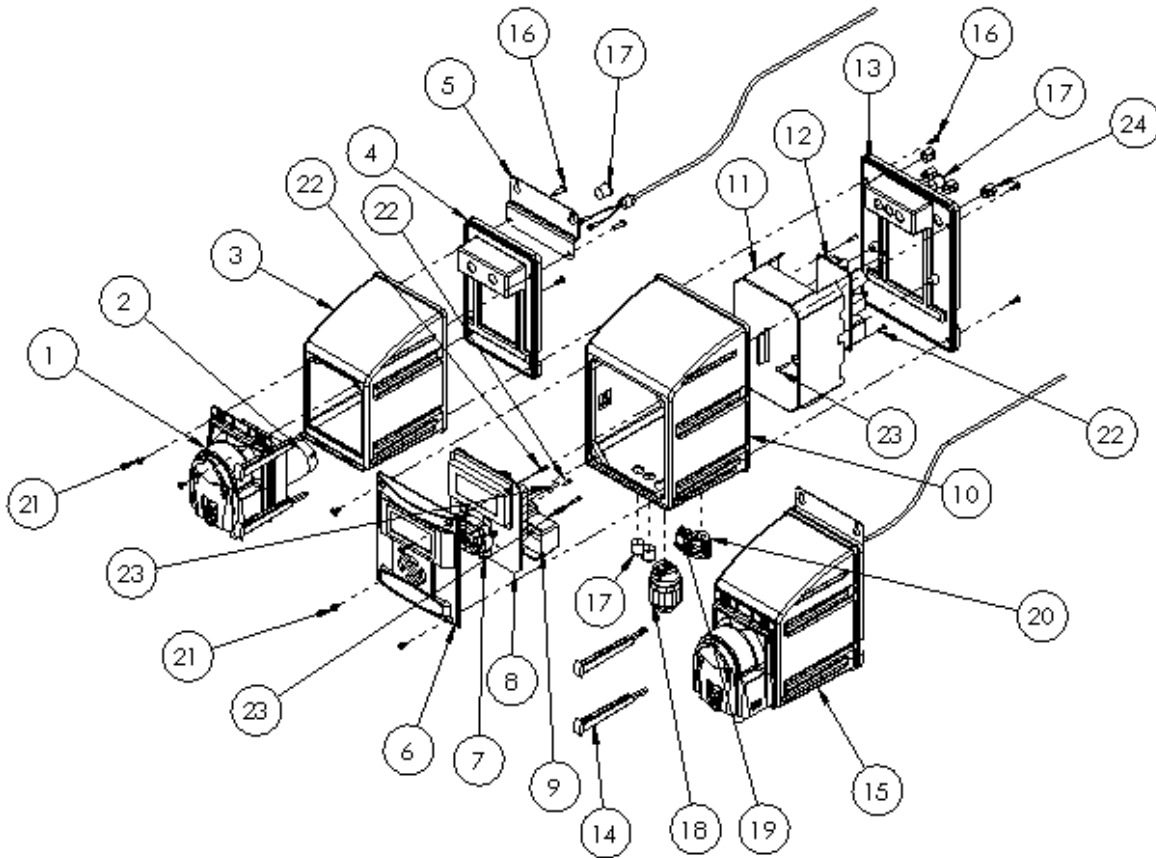
- Para el modo de Presionar el Botón presione la tecla ENTER y todas las bombas se iniciarán con sus tiempos de retraso siguiendo su tiempo de ejecución.
- Para el modo de Botón Remoto presione la tecla de Inicio del LER remoto y todas las bombas se iniciarán con sus tiempos de retraso siguiendo su tiempo de ejecución.
- Para Seleccionar la Fórmula cada bomba responderá a su activador individual.
- Para el Modo Secuencial, cada bomba funcionará en la secuencia de entrada en la que se programó.
- Para el modo Relay cada bomba responderá a su activador individual.

Cuando una fórmula está ejecutando el conteo de carga será reemplazada con un indicador de estado para cada bomba. El indicador mostrará el número de la bomba. El número de bomba estará por encima de una "D " para retraso, "R " para ejecutar, "-" para terminar, "H " para esperar, o " L" para bloquear. Un " - " indica que la bomba aún no ha sido activada. Cuando se utiliza una descarga un "+" indica que la descarga se está ejecutando. Cuando ha espirado el tiempo de bloqueo la pantalla volverá a contar las cargas para la fórmula.

Cebado de la Bomba

En la pantalla de selección de fórmula, pulse y mantenga pulsada la flecha hacia la IZQUIERDA durante 10 segundos. Se mostrará la pantalla de Cebado de la Bomba. Use las flechas ARRIBA y ABAJO para seleccionar la bomba deseada. Pulse ENTER para iniciar el cebado. Pulse ENTER de nuevo para detener la bomba. Si la bomba se deja en marcha se detendrá automáticamente después de dos minutos.

Lista de Piezas



NO.	PARTE NO.	DESCRIPCIÓN
1*	81.173.9	J-BOMBA DE DETERGENTE, 105 RPM, TUBERÍA EPDM, AJUSTE JG
	81.173.10	J-BOMBA DE DETERGENTE, 105 RPM, TUBERÍA EPDM, AJUSTE DE LENGÜETA
	84.205.1	J-BOMBA DE DETERGENTE, 105 RPM, TUBERÍA EPDM, AJUSTE JG
	84.205.2	J-BOMBA DE DETERGENTE, 105 RPM, TUBERÍA EPDM, AJUSTE DE LENGÜETA
2	80.59.105MK	MOTOR DE ENGRANAJE DE 105 RPM
3	81.197.1	CARCASA DE J- BOMBA
	84.206.3	CARCASA DE P- BOMBA
4	81.143.1	CARCASA POSTERIOR DE J- BOMBA
	84.195.3	CARCASA POSTERIOR DE P- BOMBA
5	81.324.1	SOPORTE DE PARED DE J-BOMBA
	81.24	SOPORTE DE PARED DE P-BOMBA
6	84.260.1	TAPA DE CONTROL

7	81.147.1	TECLADO
8	84.250.1	TABLERO DE CONTROL IQ-50
9	84.261.1	PROTECTOR DE ALTO VOLTAJE
10	84.206.3	CARCASA DE P- BOMBA
11	84.265.1	PROTECTOR DE SUMINISTRO DE ENERGÍA
12	81.350.1	FUENTE DE ALIMENTACIÓN DE 60W (USO CON J-BOMBA)
	81.361.1	FUENTE DE ALIMENTACIÓN DE 96W (USO CON P-BOMBA)
13	84.195.3	CARCASA POSTERIOR DE P- BOMBA
14	81.144.1	EMPALME DE COLA DE MILANO
15*	81.198.14	MÓDULO COMPLETO DE J-BOMBA CON SOPORTE DE PARED Y TUBERÍA EPDM CON ACCESORIOS JG
	81.198.15	MÓDULO COMPLETO DE J-BOMBA CON SOPORTE DE PARED Y TUBERÍA EPDM CON ACCESORIOS DE LENGÜETA
	81.198.4	MÓDULO COMPLETO DE J-BOMBA, TUBERÍA EPDM Y AJUSTE JG
	81.198.6	MÓDULO COMPLETO DE J-BOMBA, TUBERÍA EPDM Y AJUSTE DE LENGÜETA
	84.203.14	MÓDULO COMPLETO DE P-BOMBA CON SOPORTE DE PARED Y TUBERÍA EPDM CON ACCESORIOS JG
	84.203.15	MÓDULO COMPLETO DE P-BOMBA CON SOPORTE DE PARED Y TUBERÍA EPDM CON ACCESORIOS DE LENGÜETA
	84.203.4	MÓDULO COMPLETO DE P-BOMBA, TUBERÍA EPDM Y AJUSTE JG
	84.203.5	MÓDULO COMPLETO DE P-BOMBA, TUBERÍA EPDM Y AJUSTE DE LENGÜETA
	81.198.7	MÓDULO DE VÁLVULA (SIN SOPORTE)
16	44.116.2	TORNILLO LARGO HI / LO #8 X 3/8"
17	81.47.1	TAPÓN DE ORIFICIO DE ½ "
18	81.148.3	AJUSTE DE CONDUCTO
19	81.163.1	INTERRUPTOR DE ENCENDIDO
20	84.176.3	ALIVIO DE TENSIÓN
21	41.40.2	TORNILLO #6 X 32
22	81.20.2	TORNILLO HI / LO #4 X 3/8"
23	81.20.3	TORNILLO HI / LO #4 X 1/2"
24	81.183.5	ALIVIO DE TENSIÓN
25	84.254.1	CABLE PARA COPIA DE PROGRAMAS (OPCIONAL)
26	84.255.1	EXTENSIÓN DE CABLE PARA COPIA DE PROGRAMAS (OPCIONAL)
27	84.65.53	JUEGO V-LINE PARA SELECCIÓN REMOTA DE FÓRMULA

* Hay más opciones disponibles que tienen diferentes materiales de tubos de succión. Por favor, llame para más opciones.

Garantía:

Devoluciones de Mercancía

Ninguna mercancía puede ser devuelta para crédito sin el permiso por escrito de DEMA Engineering Company. Se requiere el número de autorización de la mercancía antes de las devoluciones.

Garantía del Producto

Los productos DEMA están garantizados contra defectos de material y mano de obra bajo un uso y servicio normales durante un año a partir de su fecha de fabricación. Esta garantía limitada no se aplica a productos que tienen una vida normal menor de un año o fallas y daños causados por productos químicos, corrosión, voltaje inadecuado, abuso físico o mal uso. Las piezas de goma o sintéticos como los "O" -rings, diafragmas, tubos de compresión y juntas son considerados descartables y no están cubiertos por la garantía. Esta garantía se extiende solamente al comprador original de productos DEMA. Si los productos son alterados o reparados sin la aprobación previa de DEMA, esta garantía será nula.

Las unidades o piezas defectuosas deben ser devueltas a la fábrica con el transporte pre pagado. Si la inspección muestra que están defectuosas, serán reparadas o reemplazadas sin cargo alguno, F.O.B. fábrica. DEMA no asume responsabilidad alguna por daños y perjuicios. El número de autorización de la mercancía debe ser concedido antes de que las unidades sean devueltas para su reparación o reemplazo (véase "Devoluciones de Mercancía" arriba).