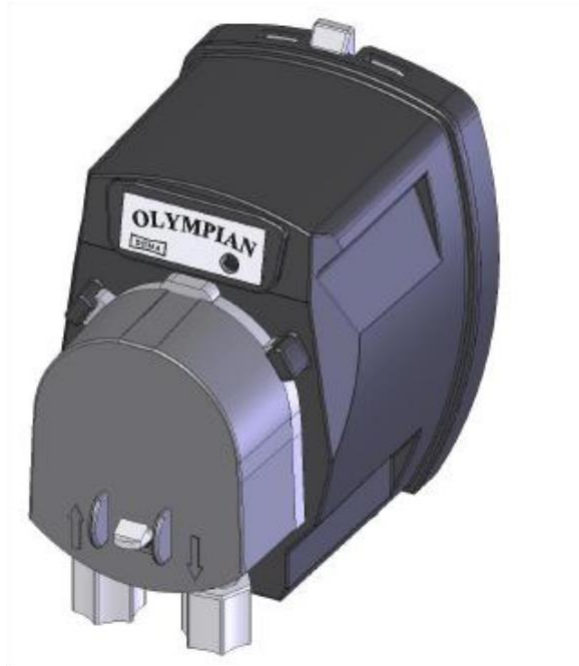


Controlador de dosagem de
aditivo de enxágue e
sanitização DEMA
Olympian O-RDV



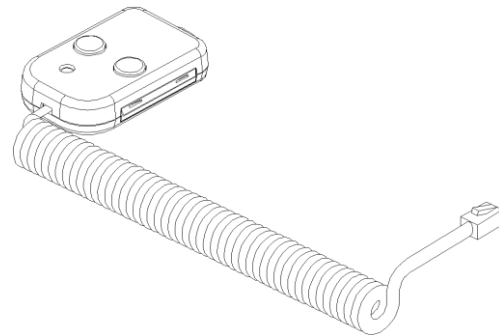
Favor ler todas as instruções antes de proceder à instalação do Olympian.

FINALIDADE:

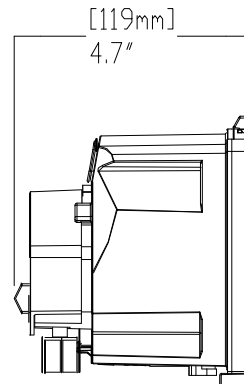
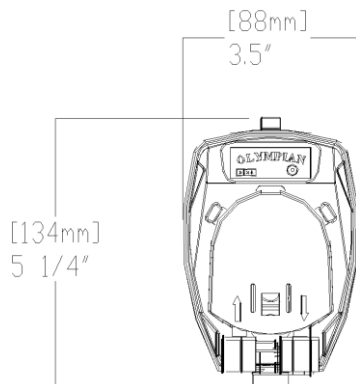
Os sistemas de dosagem Olympian para aditivos de enxágue e/ou sanitização para máquinas lava-louças controlam as funções de liberação de produtos químicos em máquinas de lavar louça tipo porta e máquinas lava-louças similares. Eles requerem um Programador de Dois Botões 81-245-1 (veja abaixo) para configurar a programação inicial. É necessário apenas um Programador de Dois Botões e ele pode ser utilizado para programar tantos modelos Olympian quantos forem necessários.

Especificações Elétricas		
Modelo	Voltagem	Corrente
O-RDV* O-SDV*	115/230V 50/60 HZ	0,5 A
O-RHV	230V 50/60 HZ	0,5 A

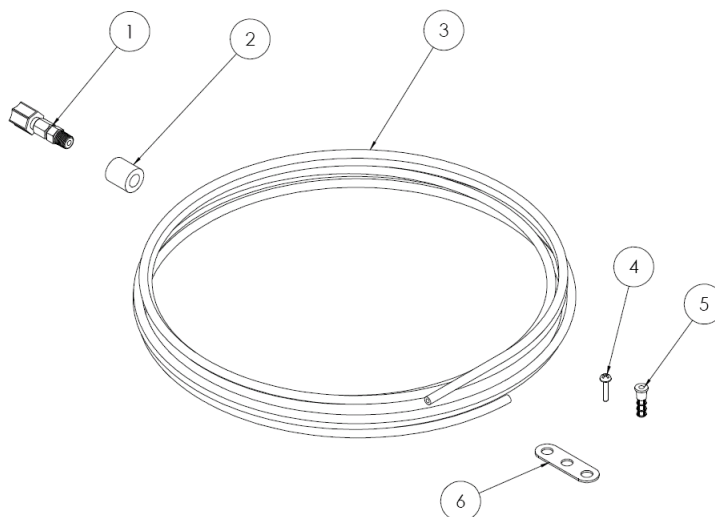
*Configuração de fábrica 230V.



PROGRAMADOR DE DOIS BOTÕES 81-245-1
(Opcional; não incluso.)



Peso de Embarque: 1,29 kg (2,85 lb.)



CHECKLIST DE PEÇAS PARA O MODELO OLYMPIAN

ITEM	Nº. DA PEÇA	DESCRIÇÃO	Azul - Enxágue		Sanitização
			O-RHV	O-RDV	O-SDV
1.	904-8T	Enxágue – Válvula de Retenção de Injeção	1	1	-
	904-8P	Sanitização – Válvula de Retenção de Injeção	-	-	1
2.	61-107-2	Peso Cerâmico	1	1	1
3.	100-12SV1	Tubulação de Vinil ¼” DE x 1/6” DI	1	1	1
4.	30-37	Parafuso	3	3	3
5.	66-121	Bucha	3	3	3
6.	81-248-1	Retentor de Peso	1	1	1

INSTALAÇÃO ELÉTRICA:

Todas as instalações devem estar de acordo com os códigos elétricos da cidade, país, Estado ou província e devem ser realizadas por um eletricista habilitado. Para tirar dúvidas, entre em contato com um empreiteiro elétrico local.

1. Toda a energia elétrica que passa pela lavadora e qualquer outro circuito a ser usado para essa instalação deve estar desligada. Os procedimentos de bloqueio e etiquetamento (lock-out e tag) devem ser realizados para a instalação deste dispositivo. Nunca abra o invólucro do Olympian enquanto houver corrente elétrica. Pode haver sinais ativos vindos da lavadora mesmo quando a eletricidade do Olympian estiver desligada. Utilize fiação, acessórios elétricos e outros materiais com isolamento adequado e que se enquadrem em todos os códigos elétricos e de construção aplicáveis.
2. **Apenas para Controles O-RDV/SDV:** Esse controle possui um interruptor para selecionar a voltagem adequada. Esse dispositivo vem configurado de fábrica para 230V. Para alterar a voltagem para 115V, remova o painel traseiro do controle. Mova o interruptor da posição 230V para 115V, conforme mostrado na Figura 1. Recoloque o painel traseiro.

Interruptor de seleção de voltagem

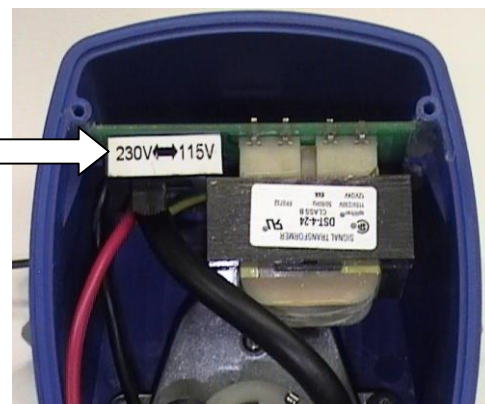


Figura 1. Interruptor de voltagem

AVISO: Isso deve ser feito antes de se conectar o dispositivo à rede elétrica.

3. Conecte à rede elétrica adequada.

Fio Marrom	Energia
Fio Azul	Comum
Fio Verde/Amarelo	Terra

INSTALAÇÃO DA TUBULAÇÃO:

1. Instale o peso e o retentor de peso conforme mostrado na Figura 2.
2. Coloque o peso e o retentor no recipiente de produtos químicos.
3. Corte a tubulação na medida adequada. Prenda a tubulação à entrada da bomba.
4. Prenda a tubulação de saída à saída da bomba e à lavadora.
Prenda a tubulação de saída à válvula de retenção de injeção (904-8T ou 904-8P).



Figura 2. Tubulação, Peso e Retentor

PROGRAMAÇÃO:

OBSERVAÇÃO: Devido aos ciclos curtos de lavagem e enxágue, a programação do dispositivo pode necessitar diversos ciclos de lavagem. Recomendamos que a bomba seja programada em uma tomada elétrica 115 ou 230V (De acordo com a voltagem escolhida para trabalho da bomba) independente e somente depois da completa programação instalar o dosador a maquina lavadora.

Passo 1: Ligar eletricidade.

Passo 2: Remover a tampa e conectar o Programador de Dois Botões conforme demonstrado na Figura 3.

Passo 3: Pressione qualquer botão do Programador para alternar o LED até o modo de programação desejado, conforme mostra a Figura 4. Veja os modos de programação abaixo

Passo 4: Pressione os dois botões, simultaneamente, para começar a programar o tempo ou para entrar no modo de programação.

Passo 5: Pressione os dois botões, simultaneamente, para parar ou sair do modo de programação.

Passo 6: Repita os passos 3-5 para cada modo de programação.

Passo 7: Depois que o dispositivo Olympian tenha sido programado com os valores desejados, remova o Programador de Dois Botões da tomada de programação do Olympian e recoloca a tampa do mesmo.



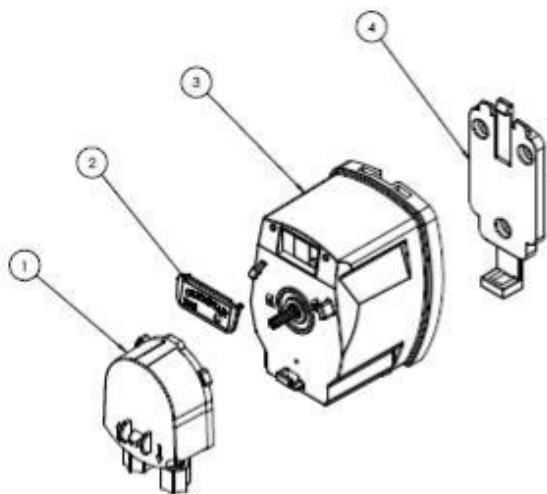
Figura 3. Instalação do Programador



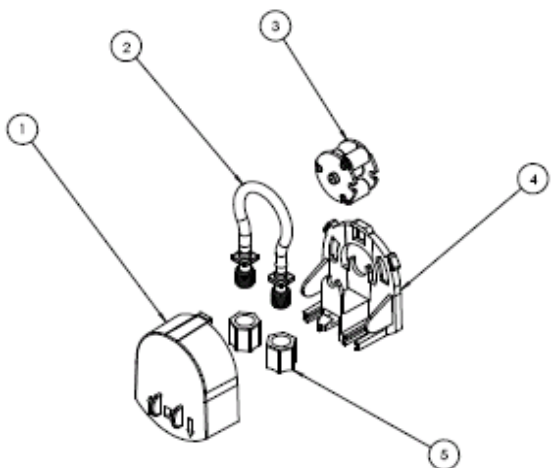
Figura 4. Seleção do Modo de Programação



	Programação	Cor LED	Descrição	Programando
1	Delay	Amarelo	Com este programa se define se o secante deve entrar imediatamente ao enxágue ou se devemos estipular um tempo de espera "DELAY" para que se inicie a dosagem.	Pressione um dos botões do prog. Até que o LED apareça AMARELO. Em seguida, pressione os dois botões ao mesmo tempo. O tempo de espera correspondente a quando você pressionar, de novo, os dois botões será igual ao tempo de DELAY.
2	Velocidade de Dosagem	Verde	Controla a velocidade de rotação da bomba.	Pressione um dos botões do prog. Até que o LED apareça VERDE. Pressione os dois botões de uma vez. A bomba entrará em funcionamento. Pressionando o botão do lado direito, se aumentará a velocidade de rotação da bomba, aumentando o volume dosado.
3	Limite de Dosagem	Vermelho	Quando ativo, a bomba dosa secante por um tempo máximo de 18 segundos máximo. Se inativo, a bomba dosa secante pelo tempo que a maquina envia água para enxágue.	Com o LED na posição VERMELHO, pressione os dois botões ao mesmo instante, daí, veremos: Luz vermelha ascendida no Programador de mão para On = Limite de dosagem ativado. Luz vermelha apagada no Programador de mão para Off = Limite de dosagem inativo



Peças de Reposição			
Item	DEMA [£] P/N	Qtd.	Descrição
1	81-226-1	1	Conjunto da Bomba de Enxágue/ Sanitização
2		1	Tampa com Etiqueta
3		1	Controle Olympian (nenhuma bomba inclusa)
4	81-223-1	1	Suporte de Fixação



Peças de Reposição da Bomba			
Item	DEMA [£] P/N	Qtd.	Descrição
1	81-240-1	1	Carenagem frontal da Bomba
2	81-231-1	1	Conjunto de Tubo de Compressão
3	81-218-1	1	Conjunto de Bloco de Rolamento - Enxágue
4	81-240-2	1	Base da Bomba
5	80-67-13	2	Encaixes de Compressão

Política de devolução: Nenhuma mercadoria pode ser devolvida para ressarcimento sem a permissão escrita da DEMA Engineering Company. O número de Autorização de Devolução de Mercadoria (Return Merchandise Authorization – RMA) é solicitado antes da devolução.

Garantia: Os produtos da DEMA têm garantia contra defeitos de material ou fabricação desde que sob uso normal por um ano a partir da data de fabricação. Essa garantia limitada não se aplica a produtos com vida útil normal inferior a um ano e tampouco a falhas e danos causados por produtos químicos, corrosão, voltagem imprópria, abuso físico ou uso indevido. Partes de borracha e sintéticas, como anéis, diafragmas, tubulação de compressão e arruelas são consideradas descartáveis e não são cobertas pela garantia. Esta garantia se estende somente ao comprador original dos produtos DEMA. Se os produtos forem alterados ou consertados sem a aprovação prévia da DEMA, essa garantia se tornará nula.

Dispositivos ou peças defeituosos devem ser devolvidos à fábrica por meio de transporte pré-pago. Caso a inspeção comprove o seu defeito, eles serão consertados ou trocados sem custo adicional. Após a saída da fábrica, a DEMA não se responsabiliza por possíveis danos. Números de Autorização de Devolução de Mercadoria devem ser outorgados antes da devolução.

**DEMA Engineering Company
10020 Big Bend Blvd.
St. Louis, MO 63122
(800) 325-3362 ou (314) 966-3533
www.demaeng.com**