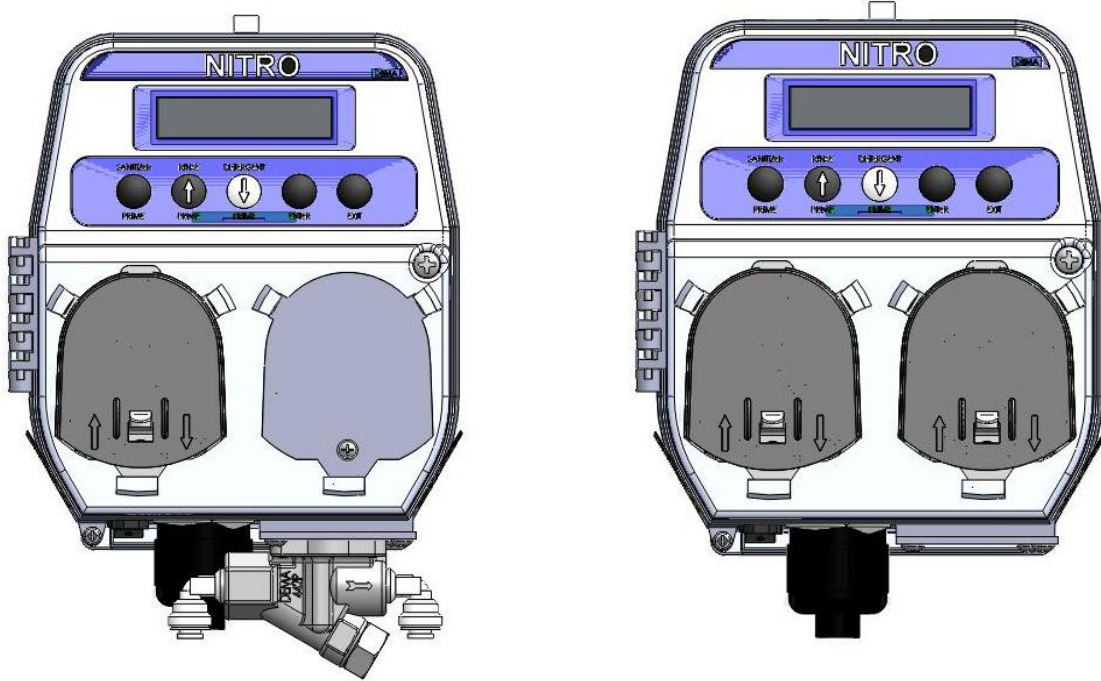


DEMA Nitro

Dispensación de Químicos para Lavavajillas



Visión General

El DEMA® Nitro es un dispensador digital diseñado para dispensar productos químicos de limpieza a máquinas lavavajillas y máquinas lavaplatos. La unidad es accionada por una máquina lavavajilla. El Nitro es programado mediante el panel frontal.

Advertencias



La instalación de los productos DEMA debe cumplir con todos los códigos eléctricos aplicables y regulaciones establecidas por las regulaciones nacionales, de ciudad, condado, distrito, provincia o cualquier agencia reguladora aplicable. Es posible que los códigos y reglamentos eléctricos requieran que un contratista eléctrico certificado o ingeniero realice la instalación eléctrica. Para preguntas, póngase en contacto con un electricista certificado.



Todas las instalaciones deben cumplir con los códigos locales de plomería y utilizar los dispositivos de prevención de reflujo aprobados. Un indicador de presión de salida instalado en una conexión de T debe ser instalada junto a los grifos existentes de acuerdo con los códigos de plomería locales en el estado de Wisconsin y en cualquier otro estado que requiera del uso de un indicador de presión instalado en una conexión de T.



SIEMPRE USE GAFAS Y ROPA PROTECTORA CUANDO TRABAJE CON PRODUCTOS QUÍMICOS.

Contenido del Paquete

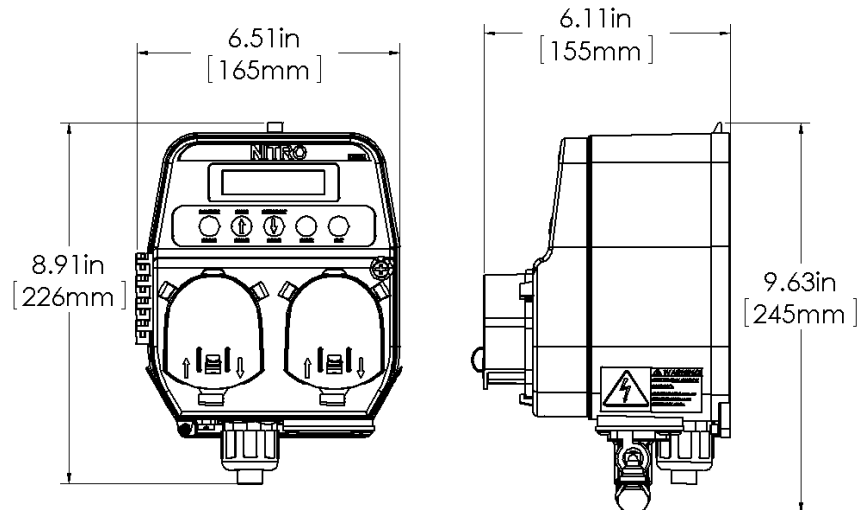
X = incluido en el juego

de Parte	Descripción	N.DL.TA	N.LL.TA	N.DLL.TA	N.LLL.TA
904.8T	VÁLVULA DE ENJUAGUE CHECK ¼ " DE, BOLA DE TEFLÓN	X	X	X	X
80.55	CODO DE INYECCIÓN DE LA ALIMENTACIÓN DE DETERGENTE LÍQUIDO		X		X
81.312.1	COLECTOR DOBLE CON REFUERZO DE TUBO	1	2	2	3
25.68.20	TUBERÍA DE LDPE DE ¼" DE 20 PIES	X	X	X	X
C.12B	CELDA DE CONDUCTIVIDAD	X	X	X	X
100.12.SV1	TUBERÍA DE VINILO PARA ENJUAGUE	X	X	X	X
58.5	JUEGO DE CODO DE DESBORDAMIENTO – DETERGENTE SECO	X		X	
904-8KY	VÁLVULA DE ENJUAGUE CHECK ¼ " COMP X 1/8" NPT KYNAR			X	X
81.16.1	BANDAS DE SUJECIÓN DE 8" DE LARGO	5	5	8	8
I980	HOJA DE INSTRUCCIONES	X	X	X	X

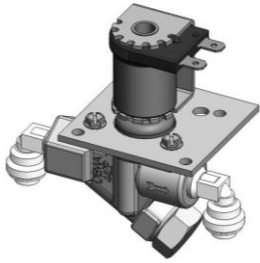
Requisitos Operacionales

Solo para su uso en interiores	
Alimentación Principal	100-265 VAC 50/60 Hz 1.5A
Entrada de Activación	24-480 V 50/60 Hz
Clasificación del Motor / Solenoide	24VDC
Material de la Carcasa	ABS
Temperatura Ambiental:	0-40°C 32-104°F
Peso del Producto	1,8 kg 4 lbs.
La integridad y características de funcionamiento de esta unidad no se garantizan fuera de los parámetros antes mencionados. El uso de esta unidad fuera de estos parámetros anula la garantía.	

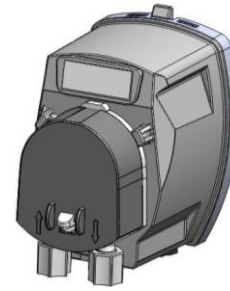
Tamaño Total



Lista de Partes de Repuesto



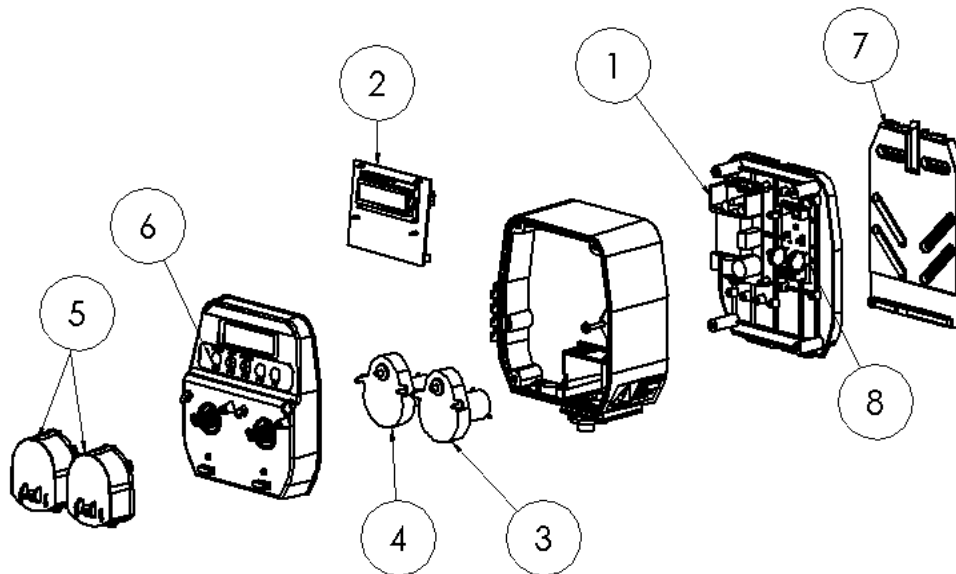
81.316.6 CONVERSION DE VÁLVULA NITRO/NITRO EXPRESS PARA DETERGENTE Y JUEGO DE REEMPLAZO
58.104.2 – AJUSTE DE CODO J.G.



0.ADC NITRO/NITRO EXPRESS BOMBA DESINFECTANTE CON TUBERÍA Y ACCESORIOS

El modelo que se muestra es de un N.LL.TA

NO.	KIT NO.	DESCRIPCIÓN
1	81.316.1	JUEGO DE REEMPLAZO DE SUMINISTRO DE ENERGÍA NITRO/NITRO EXPRESS
2	81.316.12	REEMPLAZO DEL TABLERO DE CONTROL NITRO
3	81.316.4	CABEZAL DE BOMBA NITRO / EXPRESS DE DETERGENTE Y ACC O JUEGO DE REEMPLAZO
	81.316.10	JUEGO NITRO/NITRO EXPRESS DE REEMPLAZO DE SOLO EL MOTOR DE DETERGENTE
	81.316.6	CONVERSION DE VÁLVULA NITRO/NITRO EXPRESS PARA DETERGENTE Y JUEGO DE REEMPLAZO
4	81.316.5	CABEZAL NITRO/NITRO EXPRESS DE BOMBEO DEL ENJUAGUE Y JUEGO DE REEMPLAZO DEL MOTOR
	81.316.11	JUEGO NITRO/NITRO EXPRESS DE REEMPLAZO DE SOLO EL MOTOR DE ENJUAGUE
5	81.316.8	JUEGO NITRO/NITRO EXPRESS DE REEMPLAZO DE SOLO LA BOMBA DE DETERGENTE
	81.316.9	JUEGO NITRO/NITRO EXPRESS DE REEMPLAZO DE SOLO LA BOMBA DE ENJUAGUE
	25.21.4	JUEGO DE REEMPLAZO DEL TUBO CORRUGADO SIMPLE
	25.21.5	JUEGO DE REEMPLAZO DE 5 TUBOS CORRUGADOS
6	L1113	ETIQUETA DE MEMBRANA
7	81.275.1	SOPORTE DE MONTAJE
8	81.118.11.2	JUEGO DE REEMPLAZO DEL TABLERO ACCIONADOR (SOLO EL TABLERO)
	81.118.11.4	JUEGO DE REEMPLAZO DEL CABLEADO DESDE EL ACTIVADOR AL TABLERO (SOLO CABLEADO)
	82.23.1	JUEGO DE LECTOR DE CAMPO MAGNÉTICO, SENSOR DE FLUJO (NO MOSTRADO) vea la página 4 para mayor información
9	82.28.1	JUEGO DE Sonda INDUCTIVA (NO MOSTRADO) vea la página 5 y 6 para mayor información



Instalación



ADVERTENCIA: LA INSTALACIÓN DE LOS PRODUCTOS DEMA DEBE CUMPLIR CON TODOS LOS CÓDIGOS ELÉCTRICOS APLICABLES Y REGULACIONES ESTABLECIDAS POR LAS REGULACIONES NACIONALES, DE CIUDAD, CONDADO, DISTRITO, PROVINCIA O CUALQUIER AGENCIA REGULADORA APLICABLE. ES POSIBLE QUE LOS CÓDIGOS Y REGLAMENTOS ELÉCTRICOS REQUIERAN QUE UN CONTRATISTA ELÉCTRICO CERTIFICADO O INGENIERO REALICE LA INSTALACIÓN ELÉCTRICA. PARA PREGUNTAS, PÓNGASE EN CONTACTO CON UN ELECTRICISTA CERTIFICADO.

TODA LA CORRIENTE ELÉCTRICA A LOS ELEMENTOS CALEFACTORES Y MÁQUINA LAVAVAJILLAS DEBEN DESACTIVARSE ANTES DE COMENZAR LA INSTALACIÓN.

LA UNIDAD DEBE SER CORRECTAMENTE CONECTADA A TIERRA.

Montaje del Nitro

1. Retire el soporte de montaje del dispensador.
2. Monte el soporte en un lugar adecuado sobre la pared.
3. Deslice el dispensador dentro del Soporte y fije el tornillo de seguridad en la parte inferior izquierda del dispensador.

Configuración del Nitro y de la Máquina Lavavajillas

1. Localice el punto de conexión eléctrica. La energía de entrada puede ser de 100V - 265 V 50/60 Hz. Consulte con el fabricante de la máquina para determinar si existen terminales especializados disponibles para esta instalación.
2. Conecte apropiadamente el dispensador a Tierra.
3. Si el Nitro estará operando en el modo dependiente de Concentración ubique la posición adecuada para la Sonda C-12B DEMA o la Sonda Inductiva (82.28.1) en el tanque de lavado. La Sonda debe ser instalada por debajo del nivel del agua, normalmente, 1 " -2 " desde el fondo del tanque de lavado y debe mantenerse lejos de los elementos de calefacción, entrada de la bomba, drenajes y de suministro de entrada de agua.
4. Instale el empalme de la compuerta hermética de inyección de detergente (80-55) por encima de la Sonda (si utiliza una Sonda) para obtener una lectura rápida de todos los productos químicos en el tanque de lavado.
5. Instale el acoplamiento de inyección de la línea (904- 8T) dentro del grifo de enjuague de la línea proporcionado por el fabricante de la máquina. Si no se proporciona un grifo, siga las recomendaciones del fabricante para la instalación de este ajuste.
6. Instale el accesorio de inyección de desinfectante (904-8KY) (si se utiliza desinfectante) en el grifo de línea de enjuague proporcionado por el fabricante de la máquina. Si no se proporciona un grifo, siga las recomendaciones del fabricante para la instalación de este ajuste.

Conectando los Tubos de Químicos al Nitro

1. Después de montar el dispensador, mida la longitud del tubo necesaria para ir desde el dispensador a los contenedores de productos químicos. El tubo de acopio de detergente (25.68.20) es de color opaco y tiene un diámetro interior mayor que el tubo de enjuague y desinfectante (100.12.SV1) que de color claro y tiene un diámetro interior más pequeño.
2. Corte el tubo a la longitud requerida y, si lo desea, coloque el tubo de recolección en la tubería antes de colocarlo en el contenedor de productos químicos.
3. Mida la longitud del tubo necesaria para ir desde el contenedor hasta el punto de inyección de químicos en la máquina.
4. Corte el tubo a la longitud requerida para alcanzar el punto de inyección de químicos en la máquina.

Tapón de Cierre de los Cabezales de la Bomba

Los cabezales de bomba tienen una característica adicional que contribuye a asegurar que el cabezal de la bomba se ha instalado correctamente. Cuando empuje el cabezal de la bomba, asegúrese de ver que el clip esté cubriendo completamente la ranura, tal como se ve en la primera foto. Si la pestaña no está completamente encajada, hay una posibilidad de hacer estallar el cabezal de la bomba como se ve en la



segunda foto.

Conectando el Nitro a la Máquina Lavavajillas

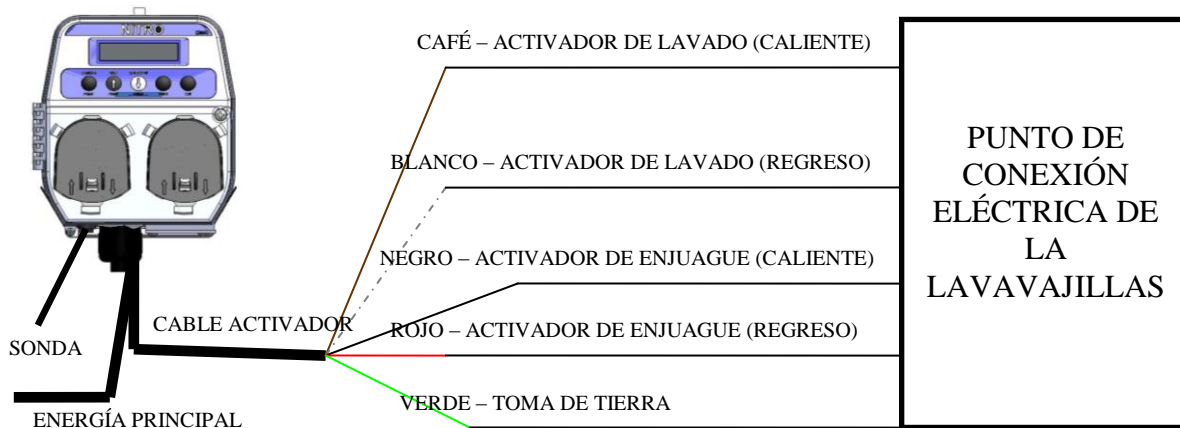
El siguiente diagrama se incluye para ayudar a instalar los cables en los lugares correctos para energizar adecuadamente la unidad.



**ADVERTENCIA: Con fines de seguridad desconecte la alimentación principal a la máquina lavavajillas antes de conectar los activadores al Nitro. Conecte la alimentación al Nitro según las recomendaciones del fabricante de la máquina Lavavajillas.
LA UNIDAD DEBE SER CORRECTAMENTE CONECTADA A TIERRA.**

Los siguientes pasos le ayudarán a asegurar el correcto cableado de la unidad. La unidad debe ser activada para encenderse desde la Máquina Lavavajillas con la que está siendo utilizada en conjunto. Los Ingenieros de DEMA no recomiendan la alimentación de energía de la unidad en forma separada de la Máquina Lavavajillas. Los pasos siguientes asegurarán que la unidad solo recibe energía cuando es necesario disponer de energía para ejecutar la configuración que está programada en la unidad.

Sensores de Flujo - Si los puntos de conexión del activador no pueden establecerse, los sensores de campo magnético (82.23.1) se pueden utilizar en lugar del tablero activador y el cable. Los sensores de campo magnético o sensores de flujo se conectan directamente al tablero de control en los cables de los puntos de activación como se muestra en el diagrama de cableado. Los sensores de campo magnético o sensores de flujo se pueden colocar en los motores de lavado o válvulas de enjuague para medir un campo magnético cuando los motores o válvulas se activan, lo que activará la bomba o válvula correcta en el dispensador.

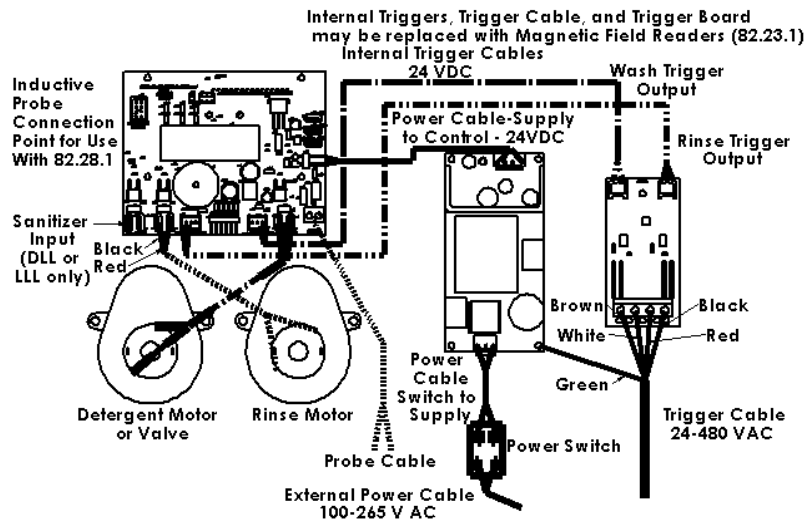


1. Conecte el activador de lavado (cables blanco y marrón) a la salida apropiada del activador de lavado (entre 24 y 480 V 50/60Hz) según lo recomendado por el fabricante de la máquina Lavavajillas.
2. Conecte el activador de enjuague (cables negro y rojo) a la salida apropiada del activador de enjuague (entre 24 y 480 V 50/60 Hz) según lo recomendado por el fabricante de la máquina Lavavajillas.
3. Asegúrese de realizar la conexión a tierra (cable verde) para la máquina Lavavajillas según lo recomendado por el fabricante de máquinas Lavavajillas.

La alimentación principal debe aplicarse en cualquier momento cuando haya flujo de energía eléctrica a la máquina Lavavajillas. El cable de alimentación principal saldrá del conector con el cable activador y se conectará cerca del mismo punto de conexión eléctrica en la máquina Lavavajillas.

Si alguna vez hay alguna pregunta acerca de la alimentación principal o la conexión del cable del activador a la máquina Lavavajillas, consulte con el fabricante de la máquina Lavavajillas para ver dónde se encuentran los puntos apropiados de conexión del accionador antes de instalar los cables de conexión del activador.

A continuación, se muestra un diagrama de cableado de la unidad. Este es el cableado interno de la unidad.



Programación Inicial

La programación de esta unidad se realiza a través del tablero de control, pantalla y botones en la parte frontal de la unidad. La programación de la unidad se hace de la siguiente manera:

Nombre de la Compañía	<i>Presione y mantenga presionado el botón "Enter" durante 3 segundos hasta que se encienda la luz de fondo</i>				
Presione ↓					
Idioma	<i>Inglés, Español, Francés, Portugués</i>				
Presione ↓					
Cuenta de Oportunidades	<i>Muestra la Cuenta de Oportunidades</i>				
Presione ↓					
Det. Entrada SP	<i>Det. C = Concentración o P = Sin Sondas SP = Set de entrada y punto de lectura de la sonda</i>				
Presione ↓					
Nuevo Programa	<i>Pulse ENTER.</i>				
Modo de Control	<i>Pulse ENTER, luego seleccione mediante flechas la Concentración (Sonda) o sin Sonda.</i>				
Presione ↓					
Tipo de la Máquina	<i>Pulse ENTER, luego seleccione mediante flechas Transportador o Puerta.</i>				
Presione ↓					
Modo de Activador	<i>Pulse ENTER, luego seleccione Detergente / Enjuague o Solo Enjuague o Solo Detergente</i>				
Presione ↓					
Quando se Elige la Concentración		Quando se elige la Puerta sin Sondas		Quando se elige el Transportador sin Sondas	
Concentración del Punto de Referencia	<i>0-1000</i>	Tiempo de Recarga	<i>1 s – 5 min</i>	Tiempo de Recarga	<i>1 s – 5 min</i>
Presione ↓		Presione ↓		Presione ↓	
Velocidad de Alimentación:	<i>0-10</i>	Ciclos Muertos	<i>0-5</i>	Tiempo de Reposo	<i>1 s – 10 min</i>
Presione ↓		Presione ↓		Presione ↓	
Límite de Alimentación	<i>5 s – 10 min</i>	Carga inicial	<i>1 s – 10 min</i>	Carga inicial	<i>1 s – 10 min</i>
Presione ↓		Presione ↓		Presione ↓	
Retardo de la Alarma	<i>5 s – 10 min</i>	Cargue Activador	<i>Apagado-60 s</i>	Reloj de Carga	<i>5 min – 16 hrs</i>
Presione ↓		Activar la carga inicial determinará la longitud del		Reloj de Carga – Si no se reciben activadores durante este tiempo, el	
Volumen de la Alarma	<i>0-10</i>				

Presione ↓		activador de enjuague que instiga una carga inicial, mientras que está en modo de sin sonda.	siguiente activador de lavado le dará una carga inicial.
Velocidad de Enjuague	0-100%		
Presione ↓			
Retardo de Enjuague	0 – 15 s	Modo Solo de Puerta	
Presione ↓			
Límite de Enjuague	15 s - 30s	Modo Solo de Puerta	
Presione ↓			
Duración de Enjuague	5 s-75s	Solo modos de Activador de Puerta / Transportador	
Presione ↓			
Velocidad de Desinfección	0-100%		
Presione ↓			
Nombre de la Compañía	Pulse ENTER, utilice las flechas para cambiar los caracteres, haga un cebado del desinfectante principal y salga para mover el cursor hacia la izquierda y derecha.		
Presione ↓			
Cuenta de Oportunidades	Pulse ENTER, luego Salga y Reinicie la Cuenta de Oportunidades		
Presione ↓			
Digite un Nuevo Código	Introduzca el código de 4 dígitos, utilice el cebado del desinfectante principal para mover el cursor		
Presione ↓			
Modo de Control	Vuelva al principio de la programación		

Sonda Inductiva - Con la sonda inductiva hay muchos ajustes más que se pueden ser cambiados para ayudar a que la sonda inductiva sea más útil. Para obtener información detallada sobre estos ajustes, consulte la hoja de instrucciones I889 que viene con el juego de la sonda inductiva (82.28.1). Para obtener asistencia adicional, póngase en contacto con el servicio técnico de DEMA.

Modificar la Programación

Cuando está modificando la programación de la unidad. Utilice el siguiente diagrama de flujo para las modificaciones. Los menús cambian ligeramente al modificar la programación.

Nombre de la Compañía	Presione y mantenga presionado el botón "Enter" durante 3 segundos hasta que se encienda la luz de fondo				
Presione ↓					
Idioma	Inglés, Español, Francés, Portugués				
Presione ↓					
Cuenta de Oportunidades	Muestra la Cuenta de Oportunidades				
Presione ↓					
Det. Entrada SP	Det. C = Concentración o P = Sin Sondas SP = Set de entrada y punto de lectura de la sonda				
Presione ↓					
Modificar la Programación	Introduzca el Código				
Cuando se Elige la Concentración		Cuando se elige la Puerta sin Sondas		Cuando se elige el Transportador sin Sondas	
Concentración del Punto de Referencia	0-1000	Tiempo de Recarga	1 s – 5 min	Tiempo de Recarga	1 s – 5 min
Presione ↓		Presione ↓		Presione ↓	
Velocidad de Alimentación:	0-10	Ciclos Muertos	0-5	Tiempo de Reposo	1 s – 10 min
Presione ↓		Presione ↓		Presione ↓	
Límite de Alimentación	5 s – 10 min	Carga inicial	1 s – 10 min	Carga inicial	1 s – 10 min
Presione ↓		Presione ↓		Presione ↓	

Retardo de la Alarma	5 s – 10 min	Cargue Activador	Apagado- 60 s	Reloj de Carga	5 min – 16 hrs
Presione ↓		Activar la carga inicial determinará la longitud del activador de enjuague que instiga una carga inicial, mientras que está en modo de sin sonda.		Reloj de Carga – Si no se reciben activadores durante este tiempo, el siguiente activador de lavado le dará una carga inicial.	
Volumen de la Alarma	0-10				
Presione ↓					
Velocidad de Enjuague	0-100%				
Presione ↓					
Retardo de Enjuague	0 – 15 s	<i>Modo Solo de Puerta</i>			
Presione ↓					
Límite de Enjuague	15 s - 30s	<i>Modo Solo de Puerta</i>			
Presione ↓					
Duración de Enjuague	5 s-75s	<i>Solo modos de Activador de Puerta / Transportador</i>			
Presione ↓					
Velocidad de Desinfección	0-100%				
Presione ↓					
Modo de Control	<i>Pulse ENTER, luego seleccione mediante flechas la Concentración (Sonda) o sin Sonda.</i>				
Presione ↓					
Tipo de la Máquina	<i>Pulse ENTER, luego seleccione mediante flechas Transportador o Puerta.</i>				
Presione ↓					
Modo de Activador	<i>Pulse ENTER, luego seleccione Detergente / Enjuague o Solo Enjuague o Solo Detergente</i>				
Presione ↓					
Nombre de la Compañía	<i>Pulse ENTER, utilice las flechas para cambiar los caracteres, haga un cebado del desinfectante principal y salga para mover el cursor hacia la izquierda y derecha.</i>				
Presione ↓					
Cuenta de Oportunidades	<i>Pulse ENTER, luego Salga y Reinicie la Cuenta de Oportunidades</i>				
Presione ↓					
Digite un Nuevo Código	<i>Introduzca el código de 4 dígitos, utilice el cebado del desinfectante principal para mover el cursor</i>				
Presione ↓					
Modo de Control	<i>Vuelva al principio de la programación</i>				

Solución de Problemas

(Algunos modelos pueden no incluir todos los elementos que se enumeran a continuación)

Síntoma	Causa Probable	Remedio
No se suministra alimentación a la unidad	<ol style="list-style-type: none"> Los cables de activación están conectados al lugar equivocado del equipo. El interruptor en la parte inferior de la unidad está apagado. La energía no está ciclando correctamente en la máquina. El cable activador / de alimentación está dañado por la instalación. 	<ol style="list-style-type: none"> Vea el diagrama de cableado para una conexión apropiada y contacte con el fabricante de la máquina lavavajillas para la colocación correcta del activador. Asegúrese de que el conmutador esté encendido. Consulte con el fabricante de la máquina lavavajillas si toda la energía debe haber sido restaurada a la unidad para ver si hay un problema con la máquina. Apague la alimentación a la máquina lavavajillas e inspeccione el cable buscando cualquier posible daño.
Las bombas se están cebando como deberían o no contienen un cebado	<ol style="list-style-type: none"> Un agujero en el tubo del contenedor de productos químicos a la cabeza de la bomba. Agujero en el tubo de compresión del cabezal de la bomba. El ajuste de las tuberías no es adecuado. 	<ol style="list-style-type: none"> Compruebe que no haya fugas en el tubo del contenedor de productos químicos desde la cabeza hasta la bomba al sentir que el tubo está con una fuga. Reemplace la tubería si es necesario. Reemplace el tubo de compresión después de inspeccionar buscando un posible agujero o fuga. Compruebe tanto el ajuste de entrada y de salida y ajústelo si es necesario para crear un buen sello.
Sobrealimentación de la Bomba	<ol style="list-style-type: none"> Si está en modo de concentración o en modo de sonda, la velocidad de alimentación no está configurada correctamente. Si está en modo de concentración o en modo de sonda, el cable podría no estar conectado correctamente. Si se está utilizando una sonda, se podrían formar calcificaciones en la sonda. El rango de referencia es muy bajo. 	<ol style="list-style-type: none"> Revise la programación de la velocidad de alimentación. Compruebe los puntos de conexión de la sonda y asegúrese de que está conectado correctamente. Limpie la Sonda. Compruebe el punto de referencia de la programación.
Baja alimentación de la Bomba	<ol style="list-style-type: none"> Si en el modo de sonda o concentración, el cable de la sonda puede estar en corte. Si se está utilizando una sonda, se podrían formar calcificaciones en la sonda. El rango de referencia es muy alto. 	<ol style="list-style-type: none"> Compruebe el cable de la sonda ante cualquier posible corte y corrija el problema según sea necesario. Limpie la Sonda. Compruebe el punto de referencia de la programación.
No funciona la bomba de Enjuague / Desinfección	<ol style="list-style-type: none"> Disminuye la velocidad. 	<ol style="list-style-type: none"> Compruebe la programación para ver el ajuste de velocidad y asegúrese de que está en la posición correcta.

Garantía:

Devoluciones de Mercancía

Ninguna mercancía devuelta será Aceptada para Crédito sin la Autorización Previa por escrito de DEMA. Se requiere siempre el Número de Autorización de Devolución de Mercancía antes de Regresarla.

Garantía del Producto

Los productos DEMA están garantizados contra defectos de material y mano de obra bajo un uso y servicio normales durante un año a partir de su fecha de fabricación. Esta garantía limitada no se aplica a productos que tienen una vida normal menor de un año o fallas y daños causados por productos químicos, corrosión, voltaje inadecuado, abuso físico o mal uso. Las piezas de goma o sintéticos como los "O" -rings, diafragmas, tubos de compresión y juntas son considerados descartables y no están cubiertos por la garantía. Esta garantía se extiende solamente al comprador original de productos DEMA. Si los productos son alterados o reparados sin la aprobación previa de DEMA, esta garantía será nula.

Las unidades o piezas defectuosas deben ser devueltas a la fábrica con el transporte pre pagado. Si la inspección muestra que están defectuosos, serán reparados o reemplazados sin cargo alguno, F.O.B. fábrica. DEMA no asume ninguna responsabilidad por daños y perjuicios. Se debe haber concedido un número de autorización de retorno de las unidades devueltas por anticipado para su reparación o reemplazo (Vea "Devolución de Mercancía" más arriba).