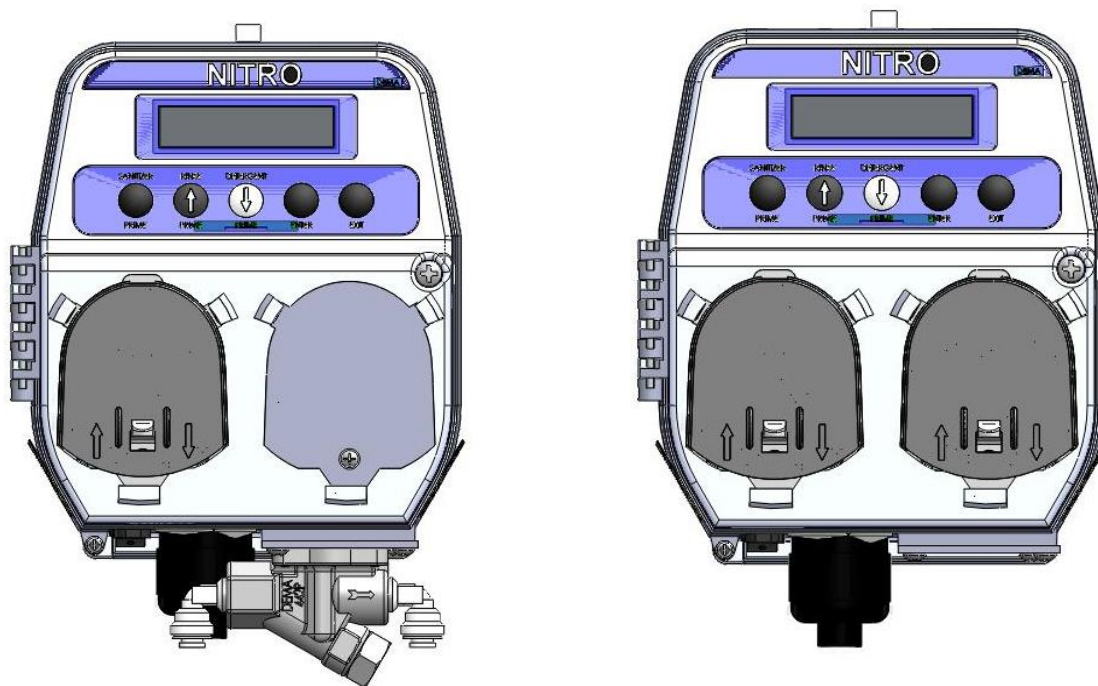


DEMA Nitro

Distributeur de produits chimiques pour Lave-vaisselle



Vue d'ensemble

Le DEMA ® Nitro est un distributeur numérique de lave-vaisselle conçu pour distribuer des produits de nettoyage aux machines de lavage de vaisselle. L'appareil est déclenché par une un lave-vaisselle. Le Nitro est programmé via le panneau avant.

Avertissements



L'installation des produits DEMA doit répondre à tous les codes électriques en vigueur et aux règlements établis par la législation nationale, de la ville, comté, paroisse, province ou d'autres organismes. Il est possible que les codes et règlements électriques nécessitent qu'un entrepreneur électricien agréé ou un ingénieur effectue l'installation électrique. Pour toutes questions, veuillez communiquer avec un électricien certifié.



Toutes les installations doivent être conformes aux codes de plomberie locaux et utiliser des dispositifs anti-reflux adéquats. Un indicateur de pression doit être installé avec des robinets existants conformément aux codes de plomberie locaux dans l'état de Wisconsin et tout autre État qui requiert l'utilisation d'un indicateur de pression.



TOUJOURS PORTER DES VETEMENTS ET LUNETTES DE PROTECTION LORSQUE VOUS MANIPULEZ DES PRODUITS CHIMIQUES.

Liste d'emballage

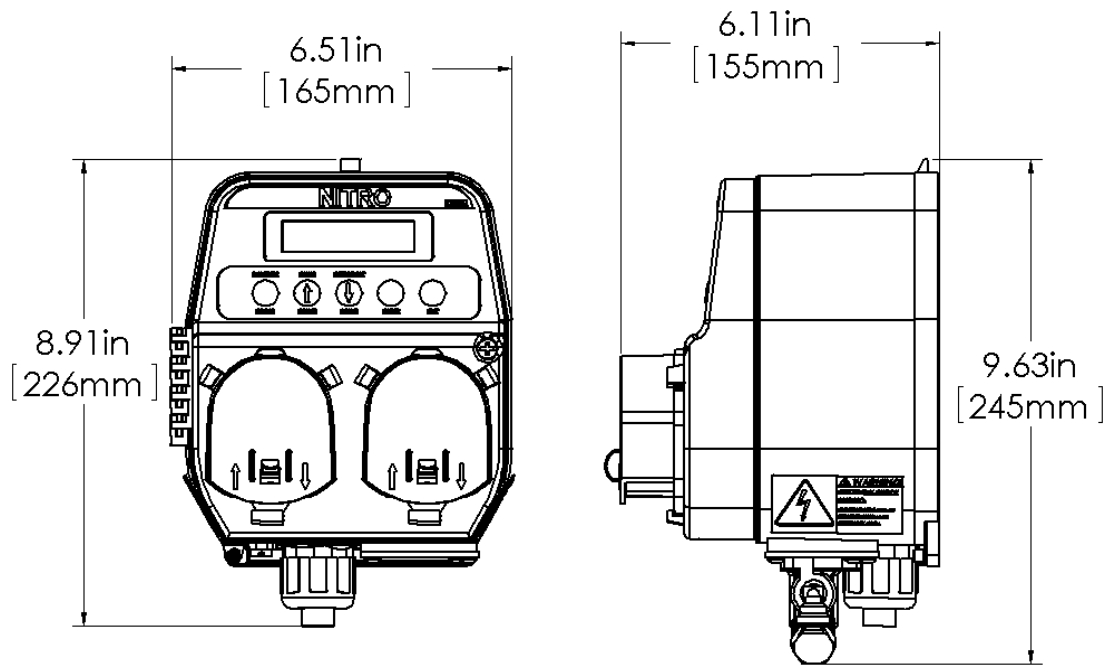
X = inclus dans le kit

Référence	Description	N.DL.TA	N.LL.TA	N.DLL.TA	N.LLL.AT
904.8T	VANNE DE RINCAGE ANTIRETOOUR ¼ " OD BILLE EN TEFLON	X	X	X	X
80,55	COUDE D'ALIMENTATION ET D'INJECTION DU LIQUIDE DE DÉTERGENT		X		X
81.312.1	TUBE RAIDISSEUR DIVISÉ	1	2	2	3
25.68.20	TUBE OD LDP 20 PIEDS ¼ "OD	X	X	X	X
C.12B	CELLULE DE CONDUCTIVITÉ	X	X	X	X
100.12.SV1	TUBE DE RINÇAGE VINYL	X	X	X	X
58,5	KIT DE COUDE DE TROP-PLEIN – DETERGENT SEC	X		X	
904.8KY	CLAPET DE RINCAGE ¼ "X COMP 1/8" NPT KYNAR			X	X
81.16.1	ATTACHES LONG 8 "	5	5	8	8
I980	FICHE D'INSTRUCTION	X	X	X	X

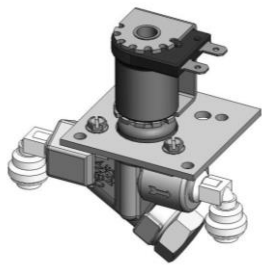
Exigences opérationnelles

Pour une utilisation en intérieur	
Alimentation principale	100-265VAC 50/60 Hz 1.5A
Entrées de déclenchement	24-480 V 50/60 Hz
Moteur / Capacité du Solénoïde	24VDC
Matériau du boîtier	ABS
Température de l'environnement.	0-40 ° C 32-104 ° F
Poids du produit	1.8 kg £ 4
Les caractéristiques d'intégrité et d'utilisation de cet appareil ne sont pas garanties en dehors des paramètres mentionnés ci-dessus. L'utilisation de cet appareil en dehors de ces paramètres annule la garantie.	

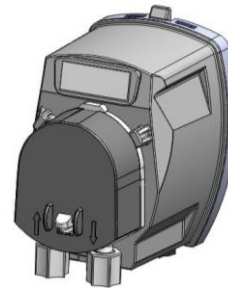
Dimensions Globales



Liste des pièces de rechange



81.316.6 KIT NITRO / NITRO EXPRESS DE CONVERSION ET REMPLACEMENT DE ROBINET DE DÉTERGENT

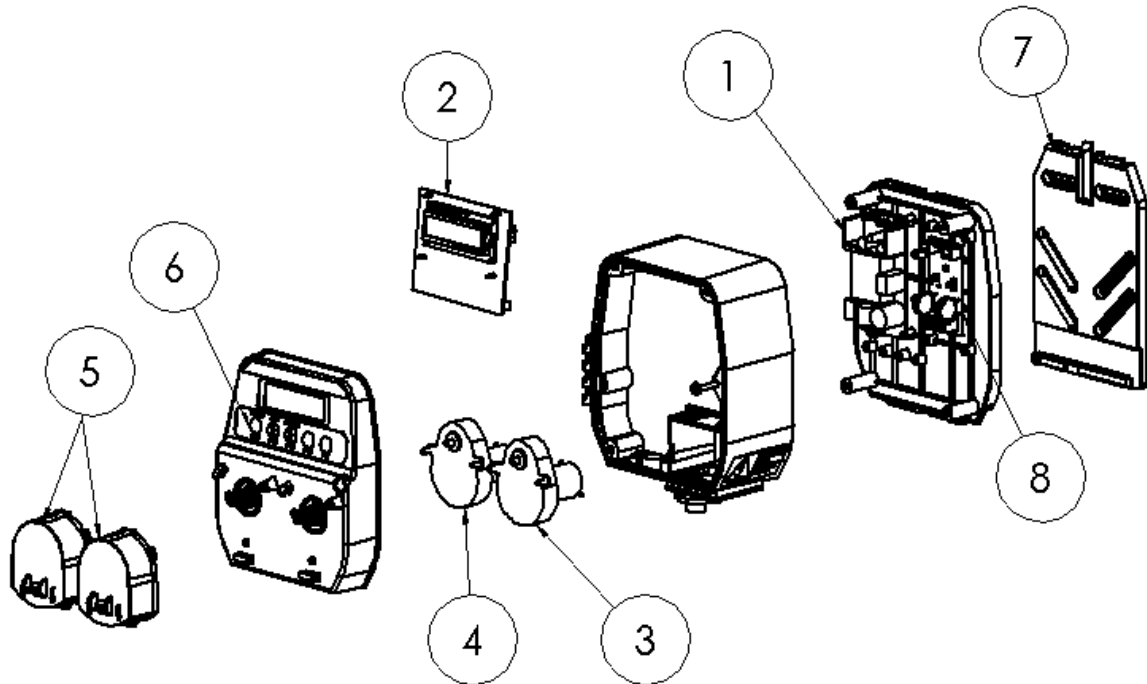


O.ADC POMPE DE DÉSINFECTANT NITRO / NITRO EXPRESS AVEC TUBES ET ACCESSOIRES

NO.	KIT NO.	DESCRIPTION
1	81.316.1	KIT DE REMPLACEMENT D'ALIMENTATION ÉLECTRIQUE NITRO / NITRO EXPRESS
2	81.316.12	REPLACEMENT DU TABLEAU DE CONTRÔLE NITRO
3	81.316.4	TÊTE DE POMPE & CONV DE MOTEUR OU KIT DE REMPLACEMENT DU DÉTERGENT NITRO / EXPRESS
	81.316.10	KIT DE REMPLACEMENT DU MOTEUR SEULEMENT POUR DÉTERGENT NITRO / NITRO EXPRESS
	81.316.6	CONVERSION DU ROBINET ET KIT DE REMPLACEMENT DU DÉTERGENT NITRO / NITRO EXPRESS
4	81.316.5	ENTRETIEN TÊTE DE POMPE ET KIT DE REMPLACEMENT DU MOTEUR NITRO / NITRO EXPRESS
	81.316.11	KIT DE REMPLACEMENT D'ENTRETIEN DU MOTEUR SEULEMENT NITRO / NITRO EXPRESS
5	81.316.8	KIT DE REMPLACEMENT DE LA TÊTE DE POMPE DU DÉTERGENT SEULEMENT NITRO / NITRO EXPRESS
	81.316.9	KIT DE REMPLACEMENT D'ENTRETIEN DE TÊTE DE POMPE UNIQUEMENT NITRO / NITRO EXPRESS
	25.21.4	KIT DE REMPLACEMENT DU TUBE DE PRESSE
	25.21.5	VRAC (5) KIT DE REMPLACEMENT DU TUBE DE PRESSE

6	L1113	ETIQUETTE DE MEMBRANE
7	81.275.1	SUPPORT DE MONTAGE
8	81.118.11.2	KIT DE REMPLACEMENT DU TABLEAU DE DÉCLENCHEMENT (TABLEAU SEULEMENT)
	81.118.11.4	FIL SOURCE DE DÉCLENCHEMENT VERS LE TABLEAU DE CONTROLE (FIL SEULEMENT)
	82.23.1	LECTEUR DE CHAMP MAGNÉTIQUE, KIT DE CAPTAGE DE FLUX (PAS MONTRÉ) voir page 4 pour plus d'informations
9	82.28.1	KIT DE SONDE INDUCTIVE (PAS MONTRÉ), voir page 5 et 6 pour plus d'informations

Le modèle illustré est un N.LL.TA



Installation



ATTENTION: L'INSTALLATION DES PRODUITS DEMA DOIT RÉPONDRE A TOUS LES CODES ÉLECTRIQUES EN VIGUEUR ET AUX RÉGLEMENTS ÉTABLIS PAR LA LEGISLATION NATIONALE, DE VILLE, COMTÉ, PAROISSE, PROVINCE OU D'AUTRES ORGANISMES. IL EST POSSIBLE QUE LES CODES ET RÉGLEMENTS ÉLECTRIQUES NECESSITENT QU'UN ENTREPRENEUR ÉLECTRICIEN AGRÉÉ OU UN INGÉNIEUR EFFECTUE L'INSTALLATION ÉLECTRIQUE. POUR TOUTES QUESTIONS, VEUILLEZ COMMUNIQUER AVEC UN ÉLECTRICIEN CERTIFIÉ.

TOUTE ALIMENTATION DOIT ÊTRE COUPÉE DE DES ÉLÉMENTS DE CHAUFFAGE ET DE LA MACHINE A LAVER AVANT LE DÉBUT DE L'INSTALLATION.

L'APPAREIL DOIT ÊTRE MIS A TERRE.

Montage du Nitro

1. Retirez le support de montage du distributeur.
2. Montez le support dans un endroit approprié sur un mur.
3. Faites glisser le distributeur sur le support et fixez la vis de sécurité sur le coin en bas à gauche du distributeur.

Mise en place du Nitro et du lave-vaisselle

1. Localisez le point de connexion électrique. La puissance d'entrée peut être entre 100V - 265 V 50/60 Hz. Vérifiez auprès du fabricant de la machine afin de déterminer s'il y a des bornes dédiées disponibles pour l'installation.
2. Effectuez une mise à terre correcte du distributeur.
3. Si le Nitro sera utilisé dans le mode concentration, localisez la position correcte pour la sonde DEMA C-12B ou la sonde inductive DEMA (82.28.1) dans la cuve de lavage. La sonde doit être installée en dessous du

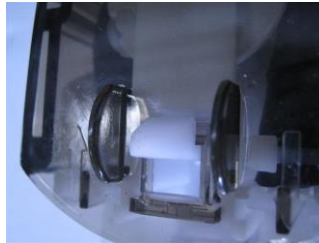
- niveau de l'eau, normalement à 1-2 pi du fond de la cuve, et doit être tenue à l'écart des éléments chauffants, pompe d'aspiration, les canalisations et sources d'approvisionnement en eau entrante.
4. Installez le raccord de traversée d'injection du détergent (80 à 55) au-dessus de la sonde (si on utilise une sonde) pour obtenir une lecture rapide de tous les produits chimiques qui entrent dans la cuve de lavage.
 5. Installez la ligne de Robinetterie d'injection appropriée (904-8T) dans le robinet de la ligne de rinçage fourni par le fabricant de la machine. Si un robinet n'est pas fourni, veuillez suivre les recommandations du fabricant pour installer cette mise en place.
 6. Installez le raccord d'injection de désinfectant (904-8KY) (si un désinfectant est utilisé) dans le robinet de la ligne de rinçage fourni par le fabricant de la machine. Si un robinet n'est pas fourni veuillez suivre les recommandations du fabricant pour installer cette mise en place.

Raccordement du Tuyau Chimique au Nitro

1. Après le montage du distributeur, mesurez la longueur de tube nécessaire pour aller du distributeur aux contenants de produits chimiques. Le tube de détergent (25.68.20) est de couleur opaque et présente un diamètre intérieur plus grand que le tuyau de rinçage et de désinfectant (100.12.SV1) qui est de couleur claire et qui présente un diamètre intérieur de petite taille.
2. Coupez le tube à la longueur souhaitée et, si vous le souhaitez, placez la sonde sur le tube avant de le placer dans le conteneur de produits chimiques.
3. Mesurez la longueur de tube nécessaire pour aller du distributeur au point d'injection chimique sur la machine.
4. Coupez le tube à la longueur nécessaire pour atteindre le point de traversée de cloison ou d'injection de produits chimiques sur la machine.

Fermez les têtes de pompe avec un fermoir

Les têtes de pompe ont une caractéristique supplémentaire qui aidera à assurer que la tête de pompe est correctement installée. Lorsque vous appuyez sur la tête de pompe pour la mettre en marche, assurez-vous de voir que le clip couvre entièrement l'encoche comme on le voit dans la première image. Si l'onglet n'est pas complètement engagé, il est possible de le faire éclater au large de la tête de pompe comme on le voit sur la deuxième image.



Câblage du Nitro au Lave-vaisselle

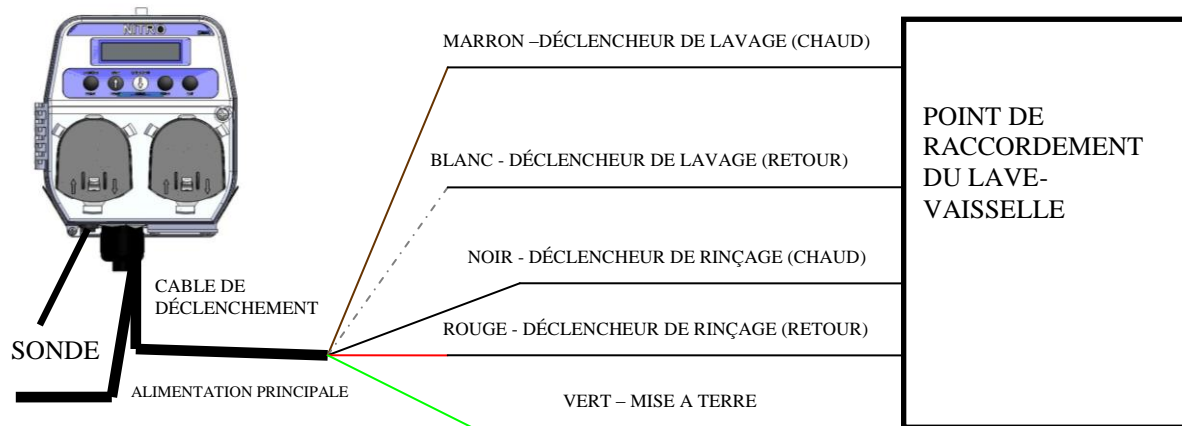
Le schéma suivant est inclus pour aider à installer les câbles aux endroits corrects pour une alimentation appropriée de l'appareil.



ATTENTION: Pour des raisons de sécurité débranchez l'alimentation principale du Lave-vaisselle avant un câblage de signaux de déclenchement vers le Nitro. Branchez l'alimentation du Nitro selon les recommandations du fabricant de la machine. L'APPAREIL DOIT ÊTRE MIS A TERRE.

Les étapes suivantes vous aideront à assurer le câblage correct de l'appareil. L'appareil doit être déclenché à la mise sous tension du lave-vaisselle avec lequel il est utilisé en conjonction. DEMA Engineering ne recommande pas la mise sous tension de l'unité séparément du lave-vaisselle. Les étapes suivantes vont vous assurer que l'appareil ne reçoit l'alimentation que lorsqu'il est nécessaire de l'avoir afin d'exécuter le programme d'installation qui est programmé dans l'appareil.

Capteurs de flux - Si les points de connexion de déclenchement ne peuvent être établis, les lecteurs de champ magnétique (82.23.1) peuvent être utilisés à la place du tableau de contrôle et du câble de déclenchement. Les lecteurs de champ magnétique ou les capteurs de flux se connectent directement au tableau de contrôle dans les fils de déclenchement des tâches comme indiqué sur le schéma de câblage. Les lecteurs de champ magnétique ou les capteurs de flux peuvent être placés sur les moteurs de lavage ou de rinçage pour mesurer un champ magnétique lorsque les moteurs ou les vannes sont activés, ce qui déclenche la pompe ou valve appropriée sur le distributeur.

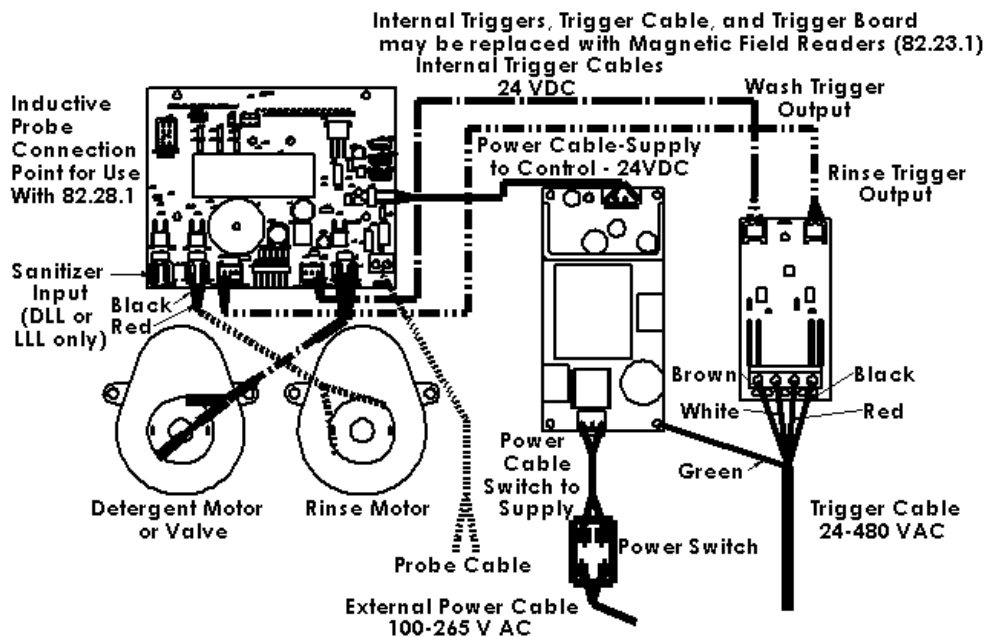


1. Branchez le déclencheur de lavage (fils blanc et marron) à la sortie de déclenchement de lavage appropriée (entre 24 et 480 V 50/60Hz), comme recommandé par le fabricant du lave-vaisselle.
2. Branchez le déclencheur de rinçage (fils noir et rouge) à la sortie de déclenchement de rinçage appropriée (entre 24 et 480 V 50/60 Hz), comme recommandé par le fabricant du lave-vaisselle.
3. Assurez-vous de connecter la mise à la terre (fil vert) à la prise de terre sur le lave-vaisselle tel que recommandé par le fabricant du lave-vaisselle.

L'alimentation principale doit être appliquée chaque fois qu'il y a une alimentation vers le lave-vaisselle. Le câble d'alimentation principale sortira du raccord de conduit avec le câble de déclenchement et sera accroché près du même point de connexion électrique du lave-vaisselle.

Si jamais il y a des questions sur l'alimentation principale ou câble de déclenchement du lave-vaisselle, s'il vous plaît vérifiez avec le fabricant du lave-vaisselle pour voir où les points de connexion appropriés de déclenchement sont situés avant d'installer les fils de connexion de déclenchement.

Ci-dessous un schéma de câblage de l'appareil. C'est le câblage interne de l'appareil.



Programmation initiale

La programmation de l'appareil se fait par l'intermédiaire du panneau de commande, l'affichage et les boutons sur la face avant de l'appareil. La programmation de l'appareil est la suivante:

Nom de la Société	<i>Appuyez sur la touche "Enter" pendant 3 secondes jusqu'à ce que le rétro-éclairage s'allume</i>
Appuyez sur ↓	

Langue	<i>Anglais, Espagnol, Français, Portugais</i>				
Appuyez sur ↓					
Compte Rack	<i>Affiche le compte rack</i>				
Appuyez sur ↓					
Det. Entrée SP	<i>Det. C = concentration ou P = Sans sonde SP = Entrée du point de consigne et lecture de la sonde</i>				
Appuyez sur ↓					
Nouveau Programme	<i>Appuyez sur Entrée</i>				
Mode de Contrôle	<i>Appuyez sur Entrée, puis sélectionnez à l'aide des flèches de concentration (sonde) ou sans-sonde</i>				
Appuyez sur ↓					
Type de machine	<i>Appuyez sur Entrée, puis sélectionnez à l'aide des flèches du convoyeur ou de porte.</i>				
Appuyez sur ↓					
Mode de déclenchement	<i>Appuyez sur Entrée, puis sélectionnez détergent / rinçage ou rinçage ou un détergent doux uniquement</i>				
Appuyez sur ↓					
Lorsque la concentration est choisie	Lorsque la porte Sans sonde est choisie		Lorsque Convoyeur Sans sonde est choisi		
Point de consigne de concentration	<i>0-1000</i>	Temps de recharge	<i>1s - 5 min</i>	Temps de recharge	<i>1s - 5min</i>
Appuyez sur ↓		Appuyez sur ↓		Appuyez sur ↓	
Vitesse d'Alimentation	<i>0-10</i>	Cycles de Mort	<i>0-5</i>	Temps d'arrêt	<i>1s - 10 min</i>
Appuyez sur ↓		Appuyez sur ↓		Appuyez sur ↓	
Limite d'Alimentation	<i>5s - 10 min</i>	Commission de souscription	<i>1s - 10 min</i>	Commission de souscription	<i>1s - 10 min</i>
Appuyez sur ↓		Appuyez sur ↓		Appuyez sur ↓	
Délai d'Alarme	<i>5s - 10 min</i>	Charge Activée	<i>Hors-60s</i>	Horloge de charge	<i>5 min - 16 heures</i>
Appuyez sur ↓		Activer charge initiale		Chargez Horloge - Si aucun déclencheur n'est reçu pendant ce laps de temps, le déclenchement de lavage suivant donne une charge initiale.	
Volume de l'alarme	<i>0-10</i>	<i>permettra de déterminer la longueur de la gâchette de rinçage qui provoque une charge initiale lorsque dans le mode sans-sonde.</i>			
Appuyez sur ↓					
Vitesse de rinçage	<i>0-100%</i>				
Appuyez sur ↓					
Délai de rinçage	<i>0-15s</i>	<i>Mode de porte seulement</i>			
Appuyez sur ↓					
Limite de rinçage	<i>15s - 30s</i>	<i>Mode de porte seulement</i>			
Appuyez sur ↓					
Longueur de rinçage	<i>5s-75s</i>	<i>Modes de transport et de porte / Déclenchement du détergent seulement</i>			
Appuyez sur ↓					
Vitesse de Désinfectant	<i>0-100%</i>				
Appuyez sur ↓					
Nom de la société	<i>Appuyez sur Entrée, utilisez les flèches pour modifier les caractères, utilisez un désinfectant principal et quittez pour déplacer le curseur à gauche et à droite.</i>				
Appuyez sur ↓					
Compte Rack	<i>Appuyez sur Entrée, puis sur Quitter pour réinitialiser le compte rack</i>				
Appuyez sur ↓					
Nouveau code:	<i>Entrez le code à 4 chiffres, utilisez le premier bouton de désinfectant pour déplacer le curseur</i>				
Appuyez sur ↓					
Mode de Contrôle	<i>Revient au début de la programmation</i>				

Sonde inductive -Avec la sonde inductive il y a plusieurs paramètres qui peuvent être modifiés plus pour aider à rendre la sonde inductive plus utile. Pour plus d'informations sur ces paramètres, s'il vous plaît veuillez voir la notice I-980

d'utilisation I889 fournie avec le kit de sonde inductive (82.28.1). Pour plus d'information, veuillez contacter les services techniques DEMA plus.

Modifier la programmation

Lors de la modification de la programmation de l'appareil. Utilisez le diagramme ci-dessous pour les modifications. Les menus changent légèrement lors de la modification de la programmation.

Nom de la société	Appuyez sur la touche "Enter" pendant 3 secondes jusqu'à ce que le rétro-éclairage s'allume				
Appuyez sur ↓					
Langue	Anglais, Espagnol, Français, Portugais				
Appuyez sur ↓					
Compte Rack	Affiche le compte rack				
Appuyez sur ↓					
Det. Entrée SP	Det. C = concentration ou P = Sans sonde SP = Entrée du point de consigne et lecture de la sonde				
Appuyez sur ↓					
Modifier le programme	Entrez le code				
Lorsque la concentration est choisie	Lorsque la porte Sans sonde est choisie		Lorsque Convoyeur Sans sonde est choisi		
Point de consigne de concentration	0-1000	Temps de recharge	1s - 5 min	Temps de recharge	1s - 5min
Appuyez sur ↓		Appuyez sur ↓		Appuyez sur ↓	
Vitesse d'Alimentation	0-10	Cycles de Mort	0-5	Temps d'arrêt	1s - 10 min
Appuyez sur ↓		Appuyez sur ↓		Appuyez sur ↓	
Limite d'Alimentation	5s - 10 min	Commission de souscription	1s - 10 min	Commission de souscription	1s - 10 min
Appuyez sur ↓		Appuyez sur ↓		Appuyez sur ↓	
Délai d'alarme	5s - 10 min	Charge Activée	Hors-60s	Horloge de charge	5 min - 16 heures
Appuyer ↓		Activer charge initiale		Chargez Horloge - Si aucun déclencheur n'est reçu pendant ce laps de temps, le déclenchement de lavage suivant donne une charge initiale.	
Volume de l'alarme	0-10	permettra de déterminer la longueur de la gâchette de rinçage qui provoque une charge initiale lorsque dans le mode sans-sonde.			
Appuyez sur ↓					
Vitesse de Rinçage	0-100%				
Appuyez sur ↓					
Délai de Rinçage	0-15s	Mode de porte seulement			
Appuyez sur ↓					
Limite de Rinçage	15s - 30s	Mode de porte seulement			
Appuyez sur ↓					
Longueur de Rinçage	5s-75s	Modes de transport et de porte / Déclenchement du détergent seulement			
Appuyez sur ↓					
Vitesse de Désinfectant	0-100%				
Appuyez sur ↓					
Mode de contrôle	Appuyez sur Entrée, puis sélectionnez à l'aide des flèches de concentration (sonde) ou sans-sonde				
Appuyez sur ↓					
Type de machine	Appuyez sur Entrée, puis sélectionnez à l'aide des flèches du convoyeur ou de porte.				
Appuyez sur ↓					
Mode de déclenchement	Appuyez sur Entrée, puis sélectionnez détergent / rinçage ou rinçage ou un détergent doux uniquement				
Appuyez sur ↓					
Nom de la société	Appuyez sur Entrée, utilisez les flèches pour modifier les caractères, utilisez un désinfectant principal et quittez pour déplacer le curseur à gauche et à droite.				

Appuyez sur ↓	
Compte Rack	<i>Appuyez sur Entrée, puis sur Quitter pour réinitialiser le compte rack</i>
Appuyez sur ↓	
Nouveau code:	<i>Entrez le code à 4 chiffres, utilisez le premier bouton de désinfectant pour déplacer le curseur</i>
Appuyez sur ↓	
Mode de contrôle	<i>Revient au début de la programmation</i>

Dépannage

(Certains modèles peuvent ne pas inclure tous les éléments énumérés ci-dessous)

Symptôme	Cause probable	Solution
Aucune énergie n'est fournie à l'appareil	<ol style="list-style-type: none"> 1. Les Câbles de déclenchement sont connectés à la mauvaise place sur la machine. 2. Le bouton d'allumage au bas de l'appareil est éteint. 3. L'alimentation ne circule pas dans la machine correctement. 4. Le câble de déclenchement/d'alimentation est endommagé par l'installation. 	<ol style="list-style-type: none"> 1. Vérifiez le schéma de câblage pour une connexion correcte et contactez le fabricant du lave-vaisselle pour un correct placement de déclenchement. 2. Assurez-vous que l'interrupteur est allumé. 3. Vérifiez auprès du constructeur du lave-vaisselle si toute l'alimentation aurait dû être restaurée à l'appareil pour voir si il y a un problème avec la machine. 4. Mettez le lave-linge hors tension et inspectez le câble de tout dommage éventuel.
Les pompes ne s'amorcent pas comme elles le devraient, ou ne maintiennent pas leur amorçage	<ol style="list-style-type: none"> 1. Trou dans le tuyau du contenant des produits à la tête de la pompe. 2. Trou dans le tube souple dans la tête de pompe. 3. L'ajustement n'est pas serré sur le tube 	<ol style="list-style-type: none"> 1. Vérifiez que le tuyau du contenant des produits vers la tête de la pompe ne fuit pas en ressentant toute fuite éventuelle de produit chimique. Remplacez le tube si nécessaire. 2. Remplacez le tube souple après l'inspection d'un trou ou d'une fuite possible. 3. Vérifiez l'entrée et raccord de sortie et resserrez-les si nécessaire afin de créer une bonne étanchéité.
Pompe en extra-alimentation	<ol style="list-style-type: none"> 1. Si en mode concentration ou en mode sonde, la vitesse d'alimentation pourrait ne pas être réglée correctement. 2. Si en mode concentration ou en mode sonde, le câble de la sonde pourrait ne pas être connecté correctement. 3. Si une sonde est utilisée, l'échelle peut être mise en place sur la sonde. 4. La Plage du point de consigne est trop faible. 	<ol style="list-style-type: none"> 1. Vérifiez la programmation de la vitesse d'alimentation. 2. Vérifiez les points de raccordement du câble de la sonde et assurez-vous qu'il est correctement connecté. 3. Nettoyez la sonde. 4. Vérifiez la valeur de consigne dans la programmation.
Pompe en sous-alimentation	<ol style="list-style-type: none"> 1. Si en mode concentration ou en mode sonde, le câble de la sonde pourrait être court-circuité. 2. Si une sonde est utilisée, l'échelle pourrait s'accumuler sur la sonde. 3. La Plage du point de consigne est trop élevée. 	<ol style="list-style-type: none"> 1. Vérifiez le câble de la sonde pour les courts-circuits possibles et corriger le problème si nécessaire. 2. Nettoyez la sonde. 3. Vérifiez la valeur de consigne dans la programmation.
La pompe de rinçage/désinfectant ne fonctionne pas	<ol style="list-style-type: none"> 1. Vitesse éteinte. 	<ol style="list-style-type: none"> 1. Vérifiez la programmation pour voir le réglage de la vitesse et assurez-vous qu'il est sur le bon réglage.

Garantie

Retours de marchandise

Aucune Marchandise ne sera Retournée pour Crédit Sans Autorisation Ecrite de DEMA. Un Numéro d'Autorisation de Retour de Marchandise est exigé à l'avance du retour.

Garantie du produit

Les produits DEMA sont garantis contre les défauts de matériaux et de fabrication dans des conditions normales d'utilisation et de service pendant un an à partir de la date de fabrication. Cette garantie limitée ne s'applique pas aux produits qui ont une vie normale inférieure à un an ou à l'échec et les dommages causés par les produits chimiques, la corrosion, les mauvais traitements physiques ou une mauvaise utilisation. Les pièces en caoutchouc et synthétiques telles que joints toriques, les diaphragmes (membranes), tuyaux en PVC et joints

doivent être considérés comme des consommables et ne sont pas couverts par la garantie. Cette garantie n'est offerte qu'à l'acheteur original du produit DEMA. Si les produits sont modifiés ou réparés sans l'approbation préalable de DEMA, la garantie sera annulée.

Les appareils ou les pièces défectueux doivent être retournés à l'usine avec un transport prépayé. Si l'inspection montre qu'ils sont défectueux, ils seront réparés ou remplacés sans frais, F.O.B usine. DEMA n'assume aucune responsabilité pour les dommages. Le Numéro d'Autorisation de Retour de Marchandise doit être accordé à l'avance du retour des unités pour réparation ou remplacement (Voir «Retours de Marchandise » ci-dessus).